

Департамент здравоохранения Тюменской области
ГБУЗ ТО «Областной противотуберкулезный диспансер»



ИНФОРМАЦИОННЫЙ БЮЛЛЕТЕНЬ

Эпидемиологические показатели
по туберкулезу и результаты
деятельности фтизиатрической службы
Тюменской области за 2017–2018 годы

г. Тюмень, 2019 г.

Департамент здравоохранения Тюменской области
ГБУЗ ТО «Областной противотуберкулезный диспансер»



ИНФОРМАЦИОННЫЙ БЮЛЛЕТЕНЬ

Эпидемиологические показатели по туберкулезу
и результаты деятельности фтизиатрической службы
Тюменской области за 2017-2018 годы



г.Тюмень, 2019г.

Население юга Тюменской области (далее – Тюменская область) в 2018г. (среднегодовое) составило 1 508 737 человек, в том числе: детское население (0-14 лет) – 306 964 человек, подростковое население (15-17 лет) – 42 430 человек.

1. Характеристика противотуберкулезной службы Тюменской области

Главным учреждением по организации противотуберкулезной помощи населению Тюменской области является Государственное бюджетное учреждение здравоохранения Тюменской области «Областной противотуберкулезный диспансер» – специализированное лечебно-профилактическое учреждение, оказывающее специализированную, в том числе высокотехнологичную медицинскую помощь больным туберкулезом различных локализаций терапевтического и хирургического профилей и при подозрении на туберкулез.

Структура противотуберкулезного диспансера



Коечный фонд областного противотуберкулезного диспансера на 01.01.2019г. составляет – 576 коек (в течение 2018 года сокращено 69 коек).

Областной противотуберкулезный диспансер (г. Тюмень) - 376 коек, из них:

- 160 коек для больных туберкулезом с множественной лекарственной устойчивостью возбудителя;
- 80 коек для больных туберкулезом, сочетанным с ВИЧ-инфекцией;
- 80 коек для больных туберкулезом органов дыхания (для взрослых);
- 25 коек для больных туберкулезом органов дыхания (для детей);
- 25 коек - легочно-хирургическое отделение;
- 6 коек отделения анестезиологии и реанимации.

Тобольский филиал - 60 коек, из них:

- 30 коек для лечения впервые выявленных и больных с рецидивами заболевания;
- 30 коек для лечения лекарственно-устойчивого туберкулеза.

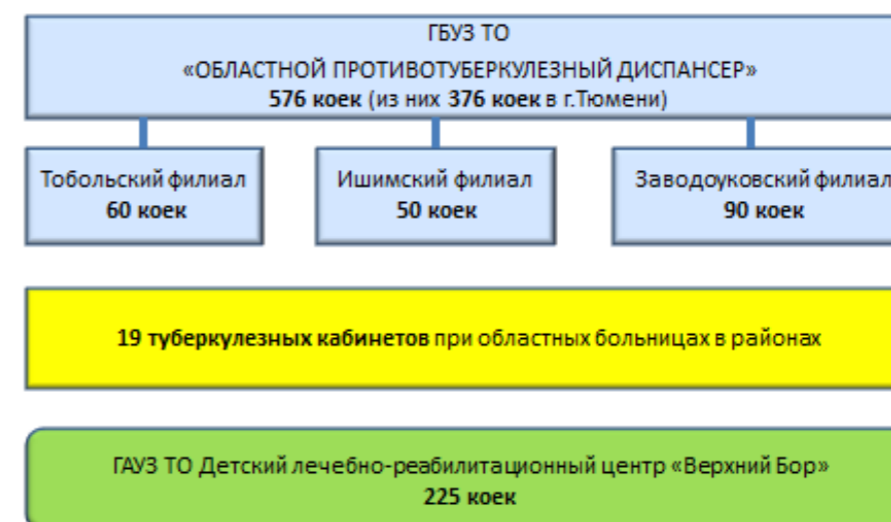
- Ишимский филиал - 50 коек, из них:

- 32 койки для лечения впервые выявленных и больных с рецидивами заболевания;
- 18 коек для лечения больных с лекарственно устойчивым туберкулезом.

- Заводоуковский филиал - 90 коек, из них:

- 65 коек для лечения больных с лекарственно-устойчивым туберкулезом;
- 25 коек для лечения пациентов с хроническими формами туберкулеза при прогрессировании процесса.

Структура противотуберкулезной службы Тюменской области



Противотуберкулезная служба Тюменской области представлена областным противотуберкулезным диспансером, расположенном в городе Тюмень, его филиалами в городах Тобольск, Ишим и Заводоуковск, 19 туберкулезными кабинетами в составе областных больниц в территориях области и детским лечебно-реабилитационным центром.

Для повышения доступности и качества предоставляемой специализированной, в том числе, высокотехнологичной медицинской помощи больным туберкулезом на территории области сформирована трехуровневая система в соответствии с действующими порядками оказания медицинской помощи.

Первый уровень – туберкулезные кабинеты в структуре учреждений здравоохранения Тюменской области, оказывающих первичную медико-санитарную помощь;

Второй уровень – филиалы областного противотуберкулезного диспансера в г.г. Ишиме, Тобольске, Заводоуковске и детский противотуберкулезный санаторий;

Третий уровень – Областной противотуберкулезный диспансер (г.Тюмень) - головное специализированное учреждение, оказывающее специализированную, в том числе, высокотехнологичную медицинскую помощь больным туберкулезом и при подозрении на туберкулез.

Амбулаторная помощь в территориях оказывается на уровне туберкулезных кабинетов, организованных при областных больницах в районах области. Оказание консультативной и стационарной помощи населению сельских территорий Тюменской области распределено между Областным противотуберкулезным диспансером и его филиалами: Ишимский филиал обслуживает население г.Ишима, Ишимского района и районов расположенных на самых южных границах области (Сладковский, Абатский, Викуловский, Сорокинский, Казанский, Бердюжский и Армизонский районы); Тобольский филиал – население г.Тобольска, Тобольского, Уватского и Вагайского районов; областной противотуберкулезный диспансер (г.Тюмень) оказывает специализированную помощь жителям всех районов области.

В амбулаторных условиях организовано контролируемое лечение. В районах области - на фельдшерско-акушерских пунктах и в туберкулезных кабинетах. В г.Тюмени с целью приближения к месту проживания пациентов в районах города, территориально удаленных от диспансера, созданы и функционируют кабинеты контролируемого лечения в ГБУЗ ТО «Городская поликлиника № 5», «Городская поликлиника № 8», «Городская

поликлиника № 13», «Городская поликлиника № 17». Кроме того, в ГБУЗ ТО «Областной противотуберкулезный диспансер» работает выездная бригада, осуществляющая контролируемое лечение пациентов на дому. С 2016г. в областном противотуберкулезном диспансере с целью повышения доступности и удобства для пациентов организована возможность видеоконтролируемого лечения с использованием интернет-телефонии.

С целью повышения доступности специализированной противотуберкулезной медицинской помощи жителям сельских районов, для проведения консультативных приемов и отбора пациентов для оказания хирургической, в том числе высокотехнологичной медицинской помощи организована работа выездных бригад ГБУЗ ТО «Областной противотуберкулезный диспансер».

Госпитализация для оказания специализированной медицинской помощи больным с впервые выявленным туберкулезом, рецидивами заболевания, лекарственно-устойчивыми формами туберкулеза, сочетанной патологии ВИЧ и туберкулез осуществляется в головное учреждение и его филиалы (Ишимский, Тобольский). Госпитализация пациентов из контингентов (с хроническим течением туберкулеза, в том числе с лекарственно-устойчивыми формами туберкулеза) осуществляется в Заводоуковский филиал.

Специализированная медицинская помощь детям и подросткам оказывается в областном противотуберкулезном диспансере: на амбулаторном этапе – в поликлиническом отделении, на стационарном этапе – в отделении для больных туберкулезом органов дыхания (для детей) и в детском лечебно-реабилитационном центре «Верхний Бор», в котором предоставляется санаторно-курортная помощь по фтизиатрическому профилю детям от 1,5 до 18 лет.

В легочно-хирургическом отделении областного противотуберкулезного диспансера оказывается, в том числе и высокотехнологичная медицинская помощь по профилю «торакальная хирургия» при туберкулезе органов дыхания. В случаях, когда высокотехнологичная медицинская помощь жителям Тюменской области не может быть оказана в учреждении (при туберкулезе костей и суставов), она оказывается за счет федерального бюджета в ФГБУ «Санкт-Петербургский научно-исследовательский институт фтизиопульмонологии» Минздрава России (г. Санкт-Петербург) и в УНИИФ – филиал ФГБУ «НМИЦ ФПИ» Минздрава России (г. Екатеринбург).

Долечивание и реабилитация больных осуществляется в противотуберкулезных санаториях (санаторное лечение взрослых больных туберкулезом в санаториях федерального подчинения).

Реализация данной модели фтизиатрической службы позволяет осуществлять этапность оказания медицинской помощи, соблюдать принципы территориальности и профилактической направленности.

В рамках централизации бактериологических исследований на туберкулез все объемы исследований направляются в бактериологическую лабораторию ГБУЗ ТО «Областной противотуберкулезный диспансер». В области функционируют 2 бактериологические лаборатории, находящиеся в областном противотуберкулезном диспансере г. Тюмень и филиале в г. Ишим. Лаборатории в обязательном порядке участвуют в Федеральной системе внешней оценки качества.

В 2018г. (на начало года) в области было развернуто 645 туберкулезных стационарных коек, в том числе: 273 – для лечения больных туберкулезом с множественной лекарственной устойчивостью, 85 – для лечения больных туберкулезом в сочетании с ВИЧ – инфекцией, 25 для лечения туберкулеза у детей, 25 – легочно-хирургических и 10 для лечения больных внелегочными локализациями туберкулеза; а также 225 санаторных коек.

Обеспеченность фтизиатрическими койками с круглосуточным пребыванием по Тюменской области составляет 4,4 на 10 000 населения (по Уральскому Федеральному округу – 5,2; по Российской Федерации – 4,5).

Среднее число дней работы стационарной туберкулезной койки в 2018 году составило 302,1 (329,8 дня в 2017г., 329,8 день в 2016г.), санаторной – 364 (364 дня в 2017г., 269,9 - в 2016г.).

Показатели использования коечного фонда (стационарного и санаторного) по профилям в 2018 году (для сравнения 2017г.):

Стационарная койка					
среднее число дней работы койки в году		оборот койки в году		средняя длительность пребывания на койке	
для взрослых	для детей	для взрослых	для детей	для взрослых	для детей
300,4 (329,6)	343,2 (335,3)	3,7 (3,5)	4,2 (4,1)	81,6 (81,3)	82,5 (90,3)
Санаторная койка					
-	341 (364)	-	3,7 (4,0)	-	87,6 (89,3)

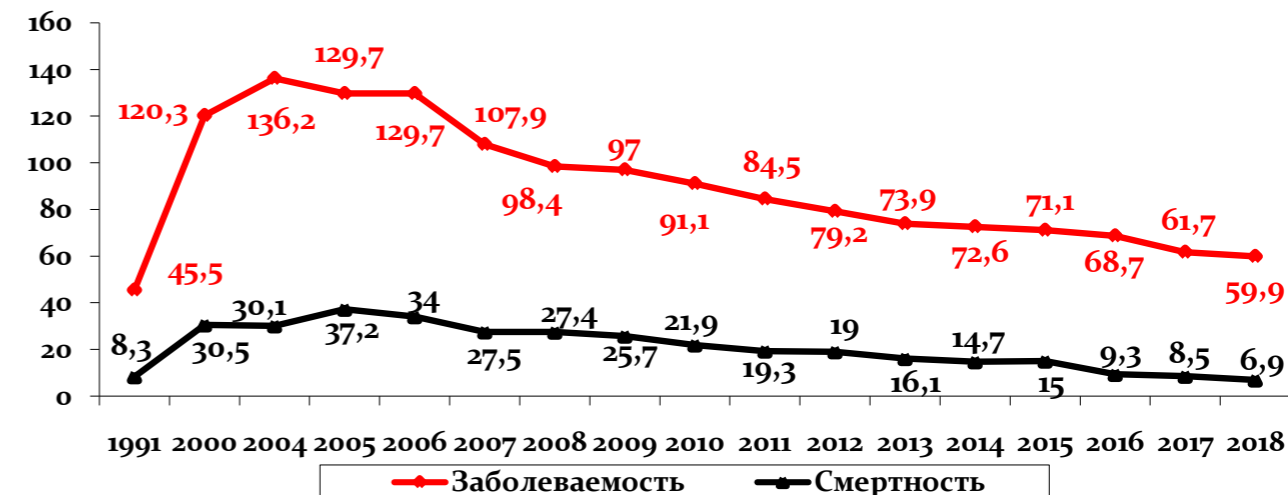
Количество пролеченных больных в стационарных условиях областного противотуберкулезного диспансера в 2018г. составило 2287 человек.

	2014г.	2015г.	2016г.	2017г.	2018г.
Областной противотуберкулезный диспансер, всего	2972	2609	2475	2320	2287
в том числе:					
г. Тюмень	1675	1675	1666	1562	1666
Ишимский филиал	193	191	203	174	157
Тобольский филиал	308	304	294	276	225
Заводоуковский филиал	796	439	344	308	239

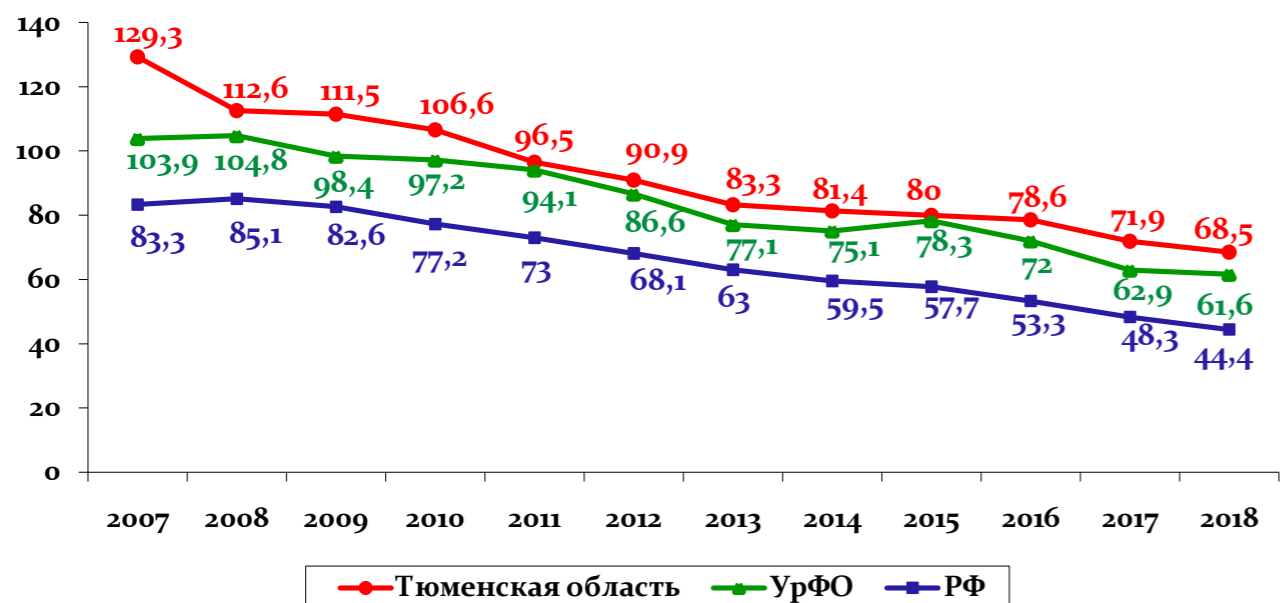
В противотуберкулезной службе области на 01.01.2019г. работают 125 врачей (2017г. – 127) всех специальностей, из них 87 врачей-фтизиатров (2017г. -89). Показатель обеспеченности врачами-фтизиатрами составляет – 0,6 на 10 000 населения (УФО – 0,5). Из общего числа врачей-фтизиатров 45 работают в диспансерных отделениях, 42 – в стационарных. Сертификат специалиста по специальности «Фтизиатрия» имеют все 87 врачей-фтизиатров (100%), квалификационные категории – 44 специалиста (50,6%), в т.ч. высшую – 29, первую – 12, вторую – 3.

2. Эпидемиологическая ситуация по туберкулезу в Тюменской области

На протяжении последних более десяти лет на территории Тюменской области продолжается снижение заболеваемости и смертности от туберкулеза.



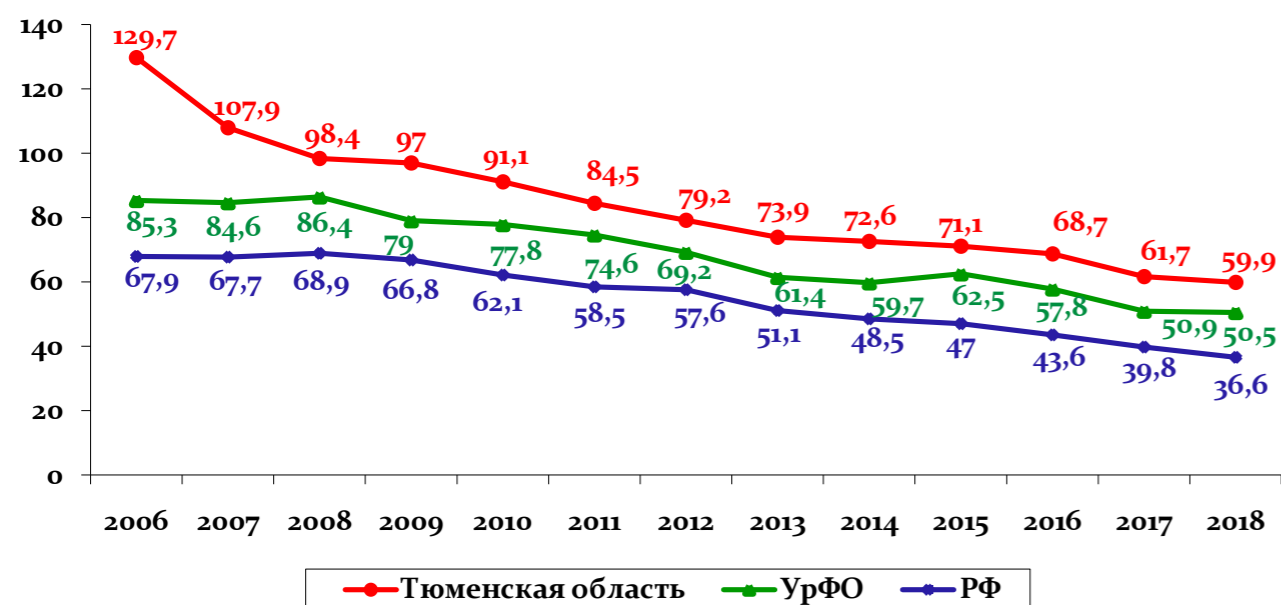
Заболеваемость с учетом всех случаев (форма № 8), зарегистрированных в территории (УФСИН, лица без определенного места жительства, мигранты, жители других территорий), уменьшилась относительно 2017г. на 4,7%, составив 68,5 против 71,9 на 100 тысяч населения (1033 человека).



Территории/годы	2014г.	2015г.	2016г.	2017г.	2018г.
Тюменская обл.	81,4	80,0	78,6	71,9	68,5
абс. число	1156	1154	1152	1070	1033
УрФО	75,1	78,3	72,0	62,9	61,6
РФ	59,5	57,7	53,3	48,3	44,4

Социальный состав впервые выявленных больных представлен постоянно проживающим населением - 904чел., контингентами учреждений УФСИН 76 чел., лицами без определенного места жительства – 21 чел., не имеющими российского гражданства – 8 чел., жителями других территорий - 16 чел.; в 8 случаях диагноз туберкулеза установлен посмертно.

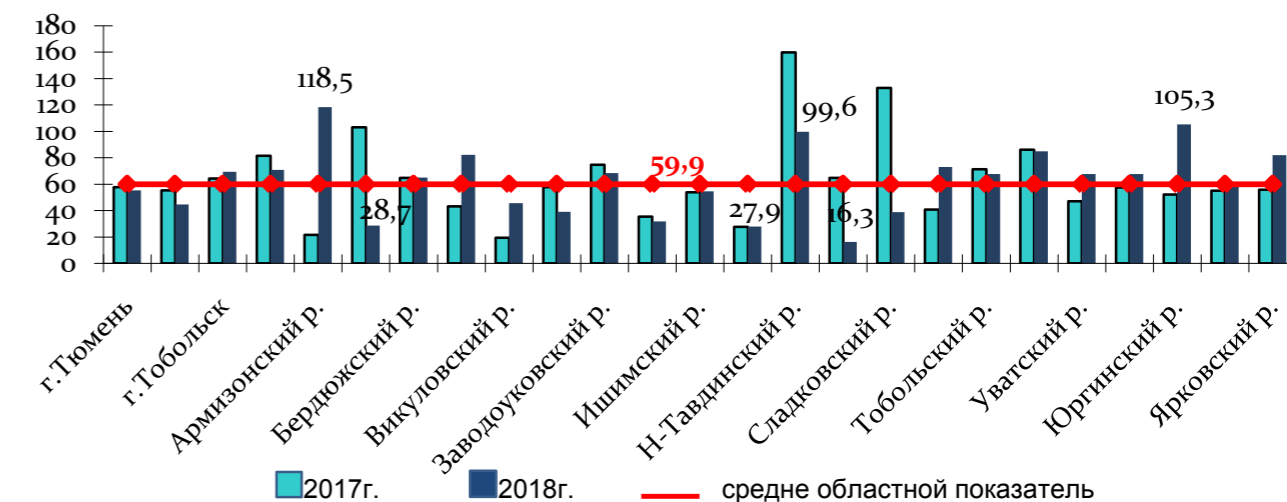
Заболеваемость туберкулезом постоянно проживающего населения области (форма № 33) в 2018г. уменьшилась по сравнению с 2017г. на 2,9%, составив 59,9против 61,7 на 100 тысяч населения



Заболеваемость туберкулезом (форма № 33)

Территории/годы	2014г.	2015г.	2016г.	2017г.	2018г.
Тюменская обл.	72,6	71,1	68,7	61,7	59,9
абс. число	1031	1025	1007	919	904
УрФО	59,7	62,5	57,8	50,9	50,5
РФ	48,5	47,0	43,6	39,8	36,6

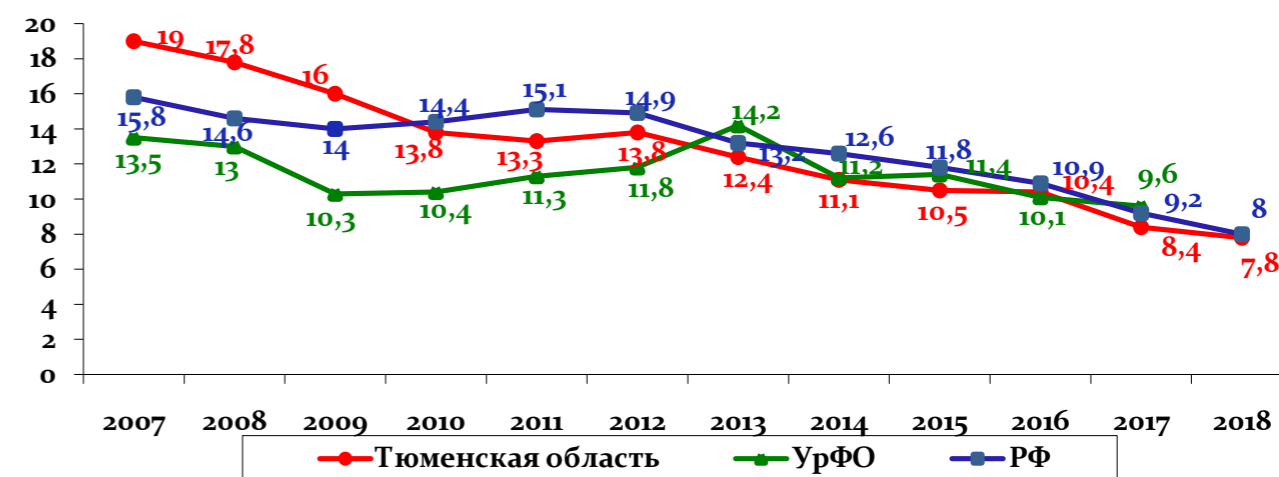
В разрезе территорий показатель заболеваемости туберкулезом постоянно проживающего населения (в расчете на 100 тыс. населения) колеблется от 16,3 в Омутинском районе до 118,5 в Армизонском. В 15 территориях показатель заболеваемости превышает средний по области. В 13-ти районах отмечается снижение заболеваемости по сравнению с 2017 годом.



Заболеваемость детей в возрасте от 0 до 17 лет в 2018г. уменьшилась по сравнению с 2017г. на 9,7%, составив 11,2 против 12,4 на 100 тысяч детского населения

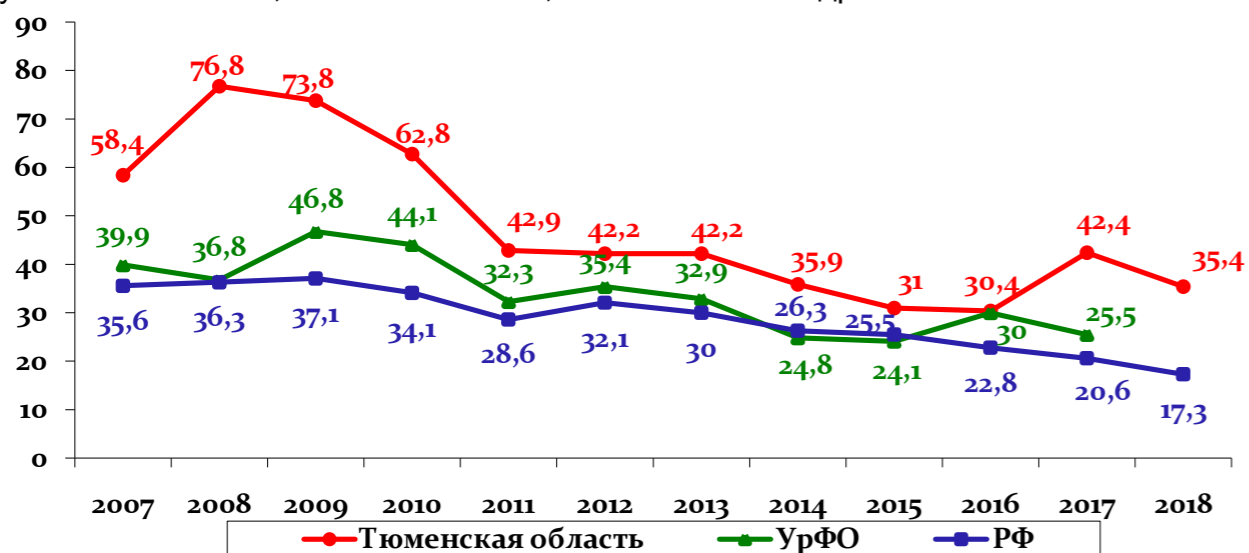
Территории/годы	2014г.	2015г.	2016г.	2017г.	2018г.
Тюменская обл.	14,3	13,1	12,8	12,4	11,2
абс. число	43	41	42	42	39
УрФО	13,2	13,0	12,7	11,9	
РФ	14,7	13,7	12,6	11,0	

Количество впервые выявленных детей в возрасте от 0 до 14 лет в 2018г. составило 24ребенка(в 2017г. -25 чел.),показатель заболеваемости на 100 тысяч детского населения по сравнению с 2017годом уменьшился на7,1% и составил 7,8.



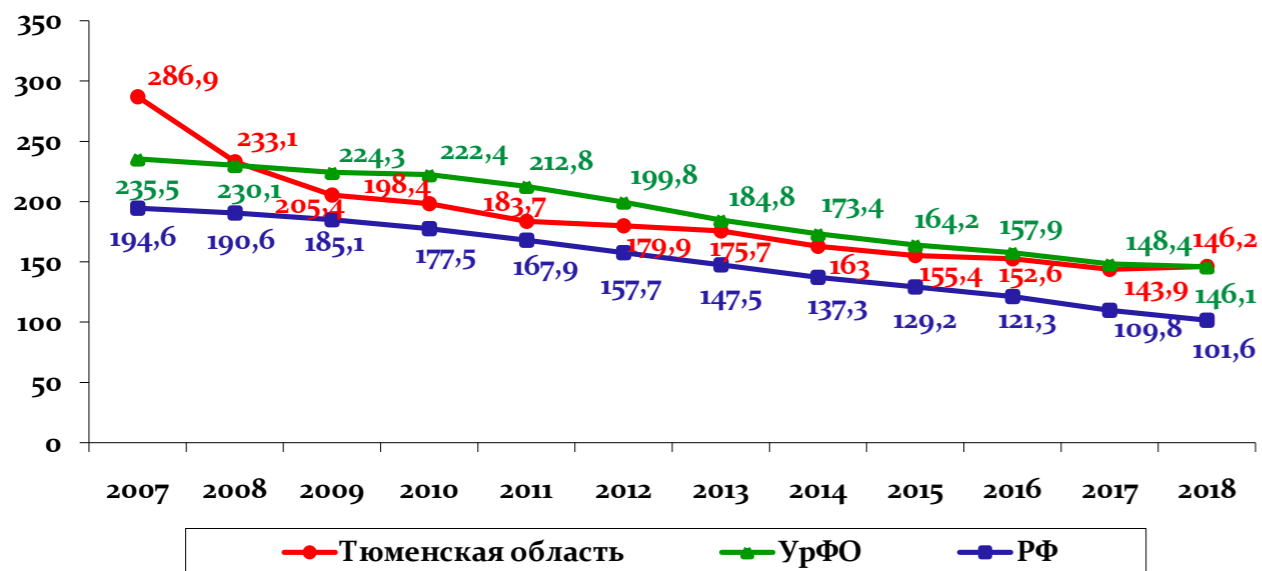
Заболееваемость детей в возрасте от 0 до 14 лет					
Территории/годы	2014	2015	2016	2017	2018
Тюменская обл.	11,1	10,5	10,4	8,4	7,8
абс. число	29	29	30	25	24
УрФО	11,2	11,4	10,1	9,6	н/д
РФ	12,6	11,8	10,9	9,2	8,0

Показатель заболеваемости подростков от 15 до 17 лет относительно 2017г. уменьшился на 16,5% и составил 35,4 на 100 тысяч подросткового населения



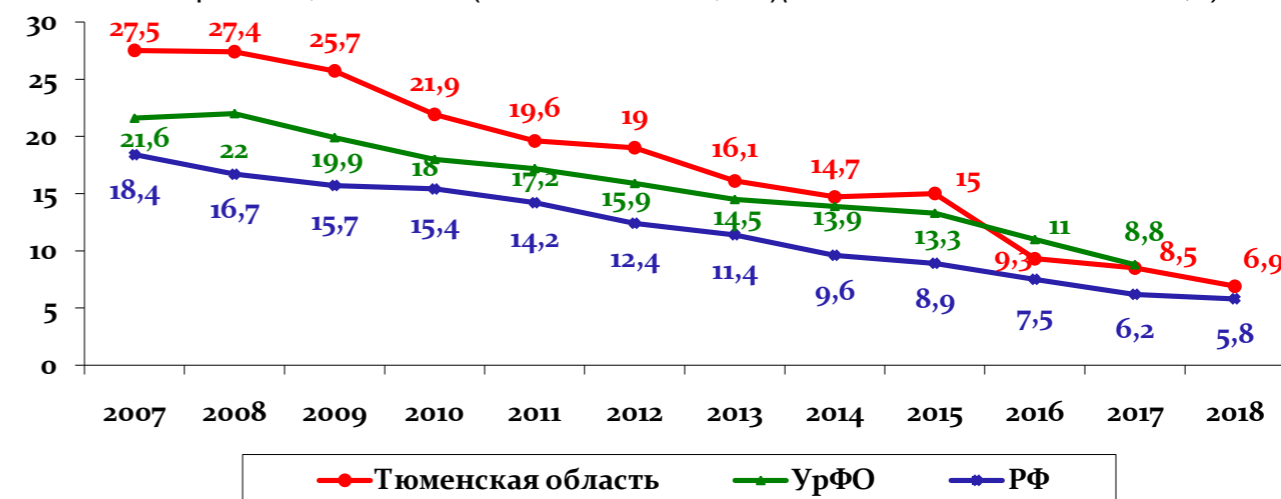
Заболееваемость подростков от 15 до 17 лет					
Территории/годы	2014	2015	2016	2017	2018
Тюменская обл.	35,9	31,0	30,4	42,4	35,4
абс. число	14	12	12	17	15
УрФО	24,8	24,1	30,0	25,5	
РФ	26,3	25,5	22,8	20,6	17,3

Всего на учете по поводу активного туберкулеза на 01.01.2019г. состоит 2220 человек, определивших показатель распространенности туберкулеза (болезненность) в 2018г. - 146,2 на 100 тысяч населения против 143,9 (2156 человек) в 2017г. (увеличена на 1,6%).



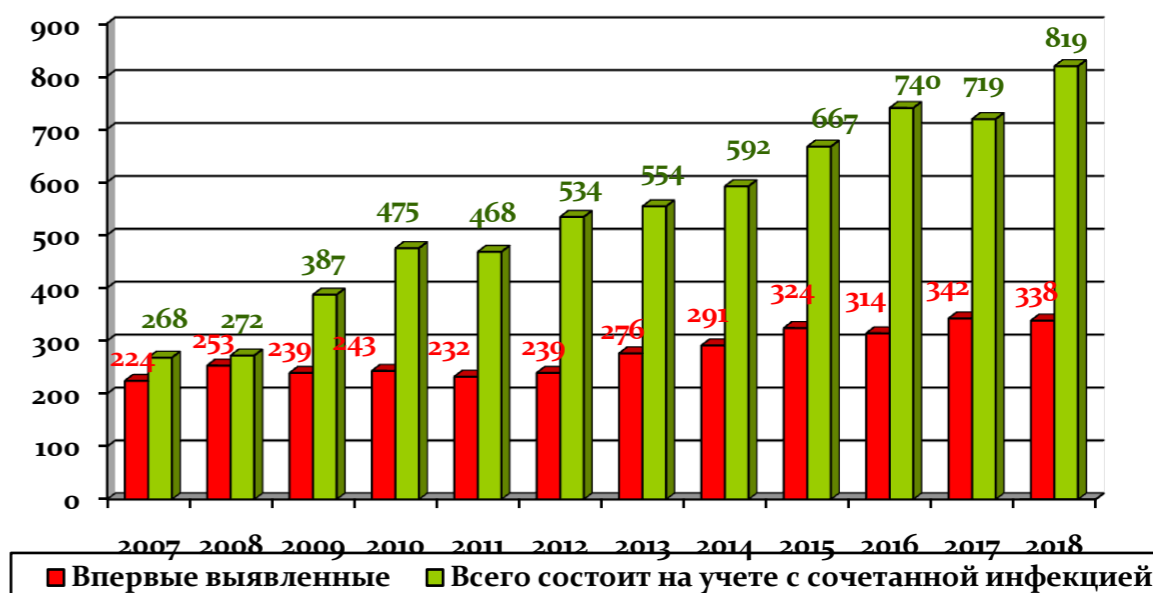
Распространенность (болезненность) туберкулеза					
Территории/годы	2014г.	2015г.	2016г.	2017г.	2018г.
Тюменская обл.	163	155,4	152,6	143,9	146,2
абс. число	2 329	2 261	2 255	2156	2220
УрФО	173,4	164,2	157,9	148,4	146,1
РФ	137,3	129,2	121,3	109,8	101,6

Показатель смертности от туберкулеза в 2018г. составил 6,9* на 100 тысяч населения против 8,5 в 2017г. (снижение на 18,8%)(*по данным Росстата – 6,8)



Смертность от туберкулеза					
Территории/годы	2014г.	2015г.	2016г.	2017г.	2018г.
Тюменская обл.	14,7	15,0	9,3	8,5	6,9
абс. число	208	216	137	126	104
УрФО	13,9	13,3	11,0	8,8	
РФ	9,6	8,9	7,5	6,2	5,8

В 2018г. по поводу туберкулеза взяты на учет 338ВИЧ-инфицированных, доля которых среди впервые выявленных больных туберкулезом составила 37,4%против 37,2% в 2017г.



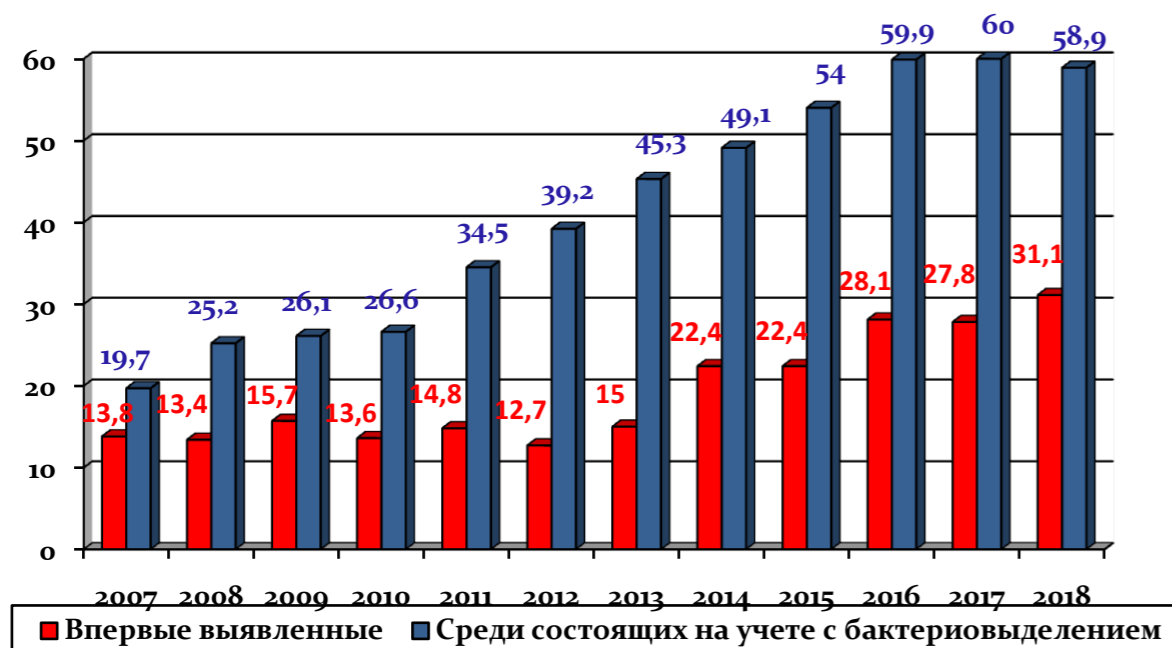
Впервые выявленные больные туберкулезом в сочетании с ВИЧ					
Территории/годы	2014г.	2015г.	2016г.	2017г.	2018г.
Тюменская обл. абс. число	291	324	314	342	338
доля (%)	28,2	31,6	31,2	37,2	37,4
УрФО (доля)	27,7	31,0	33,1	34,6	
РФ (доля)	15,1	17,3	19,3	20,9	23,1

Количество ВИЧ-инфицированных в контингентах больных туберкулезом в 2018г. увеличилось на 13,9% и составило 819чел.(в 2017г. - 719 чел.), доля в структуре распространенности туберкулеза увеличилась до 36,9%

Контингенты больных туберкулезом в сочетании с ВИЧ					
Территории/годы	2014г.	2015г.	2016г.	2017г.	2018г.
Тюменская обл. абс. число	592	667	740	719	819
доля (%)	25,4	29,5	32,8	33,3	36,9
УрФО	24,0	27,5	30,8	33,5	
РФ	12,7	15,2	17,2	18,5	20,7

Доля случаев множественной лекарственной устойчивости (МЛУ) МБТ среди впервые выявленных больных туберкулезом органов дыхания с бактериовыделением(форма №33) в 2018г.составила31,1%(в 2017г. - 27,8%).

Впервые выявленные больные туберкулезом с МЛУ МБТ					
Территории/годы	2014г.	2015г.	2016г.	2017г.	2018г.
Тюменская обл. абс. число	88	87	119	91	125
доля (%)	22,4	22,4	28,1	27,8	31,1
УрФО	28,7	34,3	37,6	42,6	
РФ	24,4	27,2	28,4	27,4	29,3



Количество больных туберкулезом органов дыхания с множественной лекарственной устойчивостью МБТ среди состоящих на учете больных туберкулезом органов дыхания с бактериовыделением (форма №33) в 2018г. уменьшилось на 3,3% до 351 человек против 363, доля среди больных ТОД с МБТ(+) составила 58,9% (в 2017г. - 60,0%)

Контингенты больных туберкулезомс МЛУ МБТ					
Территории/годы	2014г.	2015г.	2016г.	2017г.	2018г.
Тюменская обл. абс. число	438	430	470	363	351
доля (%)	49,1	54,0	59,9	60,0	58,9
УрФО	45,2	50,2	54,7	59,9	
РФ	43,9	47,5	51,2	54,0	55,3

В 2018г. рецидивы туберкулеза зарегистрированы у 215человек (2017г. - 158), которые определили показатель 14,3на 100 тысяч населения против 10,6 в 2017г.

Рецидивы туберкулеза					
Территории/годы	2014г.	2015г.	2016г.	2017г.	2018г.
Тюменская обл. абс. число	155	153	151	158	215
в т.ч. из IIIгр.	41	48	42	29	57
УрФО	9,8	10,1	9,7	9,9	
РФ	7,9	7,7	7,3	7,1	6,8

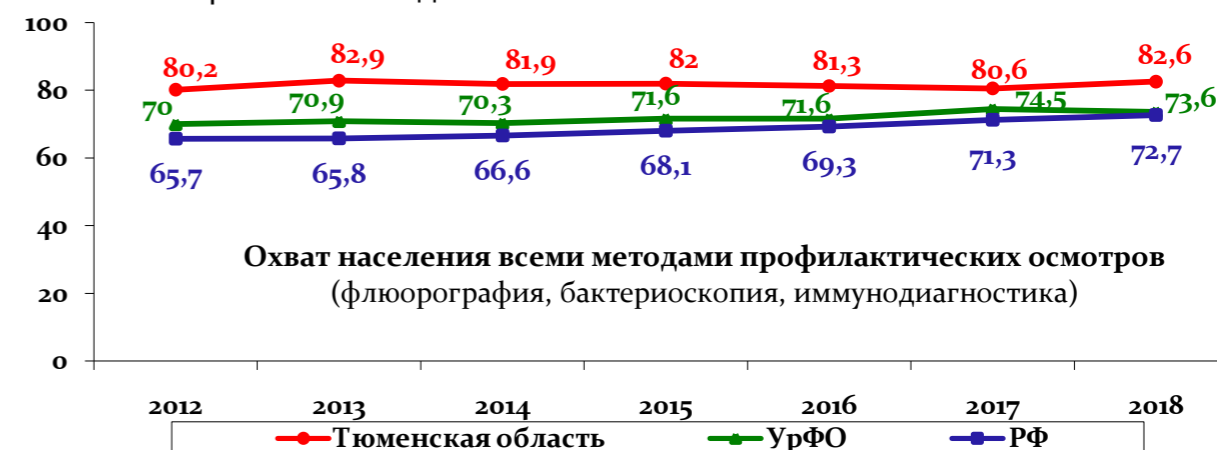
Показатель частоты развития рецидивов туберкулеза позволяет оценить качество диспансерной работы, проводимой учреждениями первичной медико-санитарной помощи среди пациентов, снятых с туб.учета в связи с излечением (поздние рецидивы), и результативность работы противотуберкулезных учреждений по лечению и обследованию пациентов при переводе их в III ГДУ (ранние рецидивы).

За 2018 год в структуре рецидивов туберкулеза, как и в предыдущие годы, преобладают поздние рецидивы, что свидетельствует о сохраняющемся низком уровне диспансерного наблюдения в учреждениях первичной медико-санитарной помощи пациентов, снятых с учета по поводу туберкулеза.

Доля ранних рецидивов от общего количества рецидивов в 2018г. составила 26,5% против 18,4% в 2017г.

3. Выявление и диагностика туберкулеза

Своевременное выявление туберкулеза является комплексом мероприятий, препятствующих распространению туберкулеза среди населения и повышающих вероятность благоприятного исхода лечения больных.



4. Лечение туберкулеза

Выявление туберкулеза проводится как при обращении за медицинской помощью, так и при профилактических осмотрах. Особое внимание должно обращать на группы риска по заболеванию туберкулезом и не осматриваемых флюорографическим методом более 2-х лет.

Основным методом раннего выявления туберкулеза (ограниченные формы без деструкции и бактериовыделения) у взрослых и подростков является флюорография.

Охват флюорографией					
Территории/годы	2014г.	2015г.	2016г.	2017г.	2018г.
Тюменская обл.	908 789	926 719	923 902	926 755	963 323
абс. число					
%	85,1	85,1	85,0	83,9	84,2
УрФО	70,3	70,8	73,0		
РФ	66,6	н/д	н/д		

Результаты профилактических флюорографических осмотров в Тюменской области					
Показатели	2014г.	2015г.	2016г.	2017г.	2018г.
Охват населения флюорографическими осмотрами, %	85,1	85,1	85,0	83,9	84,2
Выявляемость туберкулеза на 1 000 осматриваемых	0,68	0,64	0,67	0,62	0,52
Доля активного выявления туберкулеза органов дыхания методом флюорографии, %	63,1	60,7	64,3	65,8	57,8
Доля случаев запущенного туберкулеза, %	0,8	0,6	0,3	0,4	-

Иммунодиагностическим методом раннего выявления туберкулеза у детей являются:

- туберкулиновая проба 2ТЕ (р.Манту) детям с 12 мес. до 7 лет (включительно)
- проба с аллергеном туберкулезным рекомбинантным в стандартном разведении (диаскин-тест) детям с 8 до 17 лет включительно.

Охват иммунодиагностикой					
Территории/годы	2014г.	2015г.	2016г.	2017г.	2018г.
Тюменская обл.	231 265	241 147	259 938	265 986	275 346
абс. число					
%	93,7	96,0	94,5	94,7	96,2
УрФО	88,4				
РФ	84,7				

Всего на туберкулез в течение 2018 года обследованы 1 246553 человека (82,6% от среднегодового населения) против 1 199380 (80,6%) в 2017 году, из них:

- флюорографическим методом – 963323 человека (926755 в 2017г.);
- методом иммунодиагностики – 275 346 человек (265 986 в 2017г.);
- методом микроскопии диагностического материала на МБТ – 7884 человека (6 639 в 2017г.).

Эффективность лечения впервые выявленных больных к 12 месяцам лечения по критериям рубцевания деструкции и прекращения бактериовыделения в 2018г. составила 71,6% (202 из 282 больных с CV(+), выявленных в 2017г.) и 87,8% (216 из 246 больных с BK(+), выявленных в 2017г.)

Эффективность лечения впервые выявленных больных туберкулезом					
Критерии/годы	2014г.	2015г.	2016г.	2017г.	2018г.
Рубцевание деструкции					
Тюменская обл.	73,1	71,9	71,8	71,7	71,6
УрФО	64,2	63,7	65,7	64,6	
РФ	61,7	61,8	62,8	62,9	61,4
Прекращение бактериовыделения					
Тюменская обл.	85,2	85,7	86,6	87,4	87,8
УрФО	65,5	68,0	67,4	69,9	
РФ	69,8	69,7	70,2	70,7	69,5

Абациллирование больных туберкулезом органов дыхания, состоящих на учете (% от среднегодового числа больных туберкулезом с бактериовыделением), составило в 2018г. – 72,8% (437 чел. из 601), в 2017г. - 72,6% (504 чел. из 695)

Эффективность лечения больных туберкулезом в контингентах					
Прекращение бактериовыделения					
Территории/годы	2014г.	2015г.	2016г.	2017г.	2018г.
Тюменская область	591	567	542	504	437
абс. число					
доля (%)	66,0	67,1	68,6	72,6	72,8
УрФО	42,5	45,5	46,9	50,6	
РФ	45,5	46,6	48,5	49,9	51,3

Доля оперированных больных туберкулезом органов дыхания, из числа состоящих на учете в 2018г. составила 11,3% (246 чел.), в 2017г. - 11,5% (243 чел.)

Оперированные больные туберкулезом органов дыхания в контингентах					
Территории/годы	2014г.	2015г.	2016г.	2017г.	2018г.
Тюменская обл.	187	203	274	243	246
абс. число					
доля (%)	8,2	9,2	12,4	11,5	11,3
УрФО	5,0	5,5	5,5	5,8	
РФ	6,3	6,7	6,7	7,1	

Доля оперированных по поводу фиброзно-кавернозного туберкулеза из числа состоящих на учете больных фиброзно-кавернозным туберкулезом в 2018г. составила 16,5% (21 чел.), в 2017г. - 11,1% (18 чел.)

Оперированные больные ФКТ в контингентах					
Территории/годы	2014г.	2015г.	2016г.	2017г.	2018г.
Тюменская обл.	17	43	26	18	21
абс. число					
доля (%)	5,1	18,1	12,4	11,1	16,5
УрФО	4,5	5,9	6,2	6,1	
РФ	7,3	9,2	9,8	10,2	

Клиническое излечение больных туберкулезом (% переведенных больных из I и II групп в III группу от среднегодового количества больных туберкулезом, состоящих на учете) в 2018г. составило 35,6% (780чел.), в 2017г. - 42,8% (945 чел.)

Клиническое излечение больных туберкулезом					
Территории/годы	2014г.	2015г.	2016г.	2017г.	2018г.
Тюменская область	1131	1070	1040	945	780
абс. число					
доля (%)	47,1	46,6	46,1	42,8	35,6
УрФО	32,7	34,1	32,4	31,8	
РФ	35,4	35,7	35,6	38,2	37,3

5. Профилактика туберкулеза

Одно из приоритетных направлений в профилактике туберкулеза - вакцинация новорожденных детей, которая в среднем по области в 2018г. составила 95,2% (18 838 чел. из 19 784 новорожденных), в 2017г. – 97,6% (19 657 чел. из 20 148 новорожденных). Вакцинация детей к 12 месяцам жизни составила 95,7% (20 223 чел.).

Охват ревакцинацией БЦЖ по области составил 98,5% (в 2017г. -97,5%).

К мерам, направленным на профилактику и предупреждение распространения туберкулеза необходимо отнести организацию работы в очагах туберкулезной инфекции:

- проведение текущей и заключительной дезинфекции,
- обследование лиц, состоящих в контакте с больными туберкулезом у врача-фтизиатра 2 раза в год с проведением химиопрофилактики по показаниям.
- своевременное разобщение детей с больным туберкулезом и направление в специализированные дошкольные учреждения (детские сады) для проведения контролируемого профилактического лечения (по показаниям) и детский санаторий (лечебно-реабилитационный центр), куда направляются при наличии показаний и подростки.

В стационарных отделениях предусмотрено распределение пациентов по степени эпидемиологической опасности с соблюдением правил инфекционного контроля, исключающее совместное пребывание больных с бактериовыделением и без бактериовыделения.

6. Приоритетные направления в работе фтизиатрической службы

Приоритетными направлениями в работе противотуберкулезной службы Тюменской области в 2019г. остаются:

1. Дальнейшее совершенствование системы активного и своевременного выявления больных туберкулезом медицинскими организациями всеми доступными методами (флюорографическим, иммунодиагностическим и микроскопическим), уделяя особое внимание лицам, необследованным 2 года и более, группам риска (социального, соматического и эпидемического), детскому и подростковому населению:
 - охват флюорографическими осмотрами не менее 85% населения, подлежащего данному виду обследования (в том числе подростки – 100%);
 - охват флюорографическими осмотрами не менее 85 % лиц, относящихся к социальной группе риска (лица БОМЖ, состоящие на учете у врача-нарколога и врача-психиатра, ВИЧ-инфицированные, освобожденные из УФСИН).
 - охват иммунодиагностическими пробами не менее 96% детского населения;
 - обследование нетранспортабельных на МБТ во всех случаях при наличии продуктивного кашля;

- проведение дообследования после флюорографии и выявление патологии в течение 10 дней у не менее 98% нуждающихся в дообследовании;

2. Эффективное лечение впервые выявленных больных:

- с бактериовыделением, подтвержденным микроскопией, эффективно закончивших лечение по I, II, III режимам химиотерапии не менее 85%;
- с МЛУ/ШЛУ туберкулезом, эффективно закончивших лечение по IV и V режимам химиотерапии не менее 60%;

2.1. Тестирование на лекарственную устойчивость возбудителя до начала лечения

- впервые выявленных больных с бактериовыделением и/или выделенной ДНК МБТ молекулярно-генетическими методами 100%;

- культуральным методом на жидких средах 100%.

2.2. Эффективное лечение больных деструктивными формами туберкулеза легких на всех этапах (амбулаторные условия, стационар, санаторий) по критериям:

- рубцевание деструкций – не менее 70%;
- прекращение бактериовыделения – не менее 85%.

2.3. Охват хирургическими методами лечения:

- больных фиброзно-кавернозным туберкулезом от всех больных фиброзно-кавернозным туберкулезом, находящихся на диспансерном наблюдении не менее 10%;
- оперированных больных из числа впервые выявленных с деструктивными формами не менее 7%.

2.4. Расширение операционных возможностей торакальной хирургии (ВТС, 3D моделирование при трансбронхиальной биопсии легких).

2.5. Оказание медико-социальной помощи и психологической поддержки пациентам, мотивации их к лечению, работа школы больных туберкулезом.

3. Повышение качества всех видов профилактических мероприятий, в первую очередь, среди детей и подростков (вакцинация новорожденных, работа в очагах туберкулезной инфекции, повышение санитарной грамотности населения).

4. Продолжение активной совместной работы с Центром СПИД, направленной на проведение химиопрофилактики среди ВИЧ-инфицированных и раннее выявление туберкулеза.

5. Применение информационных технологий:

- информационно-аналитическое обеспечение работников противотуберкулезной службы и широких слоев населения (интернет-сайты),
- совершенствование медицинской информационной системы (МИС): «1С-Предприятие: Противотуберкулезный диспансер»;
- развитие комплексной интеллектуальной информационно-телемедицинской системы «Фтизиатрия» (КИИТС-Ф ТО) и регионального ситуационного онлайн-центра;
- ведение Федерального Регистра больных туберкулезом.

6. Повышение доступности и качества оказания фтизиатрической помощи путем оптимизации технологических процессов и сокращение неэффективных потерь (применение lean – технологий).

7. Внедрение единых требований к качеству фтизиатрической помощи и создание системы управления качеством.

Главный врач,
главный внештатный специалист по фтизиатрии

Н.Д. Пирогова

Население Тюменской области на конец 2018 года

Территории	Всего (среднегод овое за 2018г.)	Взрослые	Дети			Численность населения на конец 2018г.
			0 - 17	0 - 14	15 - 17	
г.Тюмень	778 512	599 590	178 922	159 030	19 892	788 666
г.Ишим	64 898	51 133	13 765	12 125	1 640	64 653
г.Тобольск	102 348	77 937	24 411	21 572	2 839	102 242
Абатский район	16 931	13 038	3 893	3 313	580	16 790
Армизонский район	9 279	7 341	1 938	1 645	293	9 256
Аромашевский район	10 462	8 315	2 147	1 830	317	10 356
Бердюжский район	10 747	8 385	2 362	2 074	288	10 710
Вагайский район	20 649	15 841	4 808	4 193	615	20 549
Викуловский район	15 349	11 874	3 475	3 036	439	15 267
Голышмановский район	25 664	19 879	5 785	4 802	983	25 477
Заводоуковский район	46 703	35 286	11 417	10 057	1 360	46 587
Исетский район	25 234	19 919	5 315	4 705	610	25 150
Ишимский район	29 369	22 538	6 831	6 027	804	29 170
Казанский район	21 482	16 761	4 721	4 071	650	21 343
Н-Тавдинский район	22 078	16 830	5 248	4 561	687	21 941
Омутинский район	18 377	14 484	3 893	3 327	566	19 298
Сладковский район	10 302	7 967	2 335	2 004	331	10 192
Сорокинский район	9 605	7 298	2 307	1 965	342	9 217
Тобольский район	20 715	16 768	3 947	3 498	449	20 535
Тюменский район	121 342	91 912	29 430	25 823	3 607	123 720
Уватский район	19 176	14 110	5 066	4 412	654	19 177
Упоровский район	20 701	15 967	4 734	4 063	671	20 578
Юргинский район	11 391	9 034	2 357	1 997	360	11 328
Ялуторовский район	54 210	41 968	12 242	10 607	1 635	54 035
Ярковский район	23 213	18 023	5 190	4 393	797	23 158
Область (без округов)	1 508 737	1 149 385	349 394	306 964	42 430	1 518 695
УФО	12 353 760		2 755 808	2 390 457	365 351	12 356 229
РФ	146 837 088		29 973 485	25 811 561	4 161 924	146 880 432

Население трудоспособного возраста - 850 131 чел.

Динамика заболеваемости туберкулезом населения Тюменской области

(форма № 8 "Сведения о заболеваниях активным туберкулезом")

Территории	Общая заболеваемость туберкулезом по ф. 8			
	2017г.		2018г.	
	абс.число	на 100 тыс.	абс.число	на 100 тыс.
г.Тюмень	540	71,4	511	65,6
г.Ишим	40	61,3	34	52,4
г.Тобольск	76	74,2	79	77,2
Абатский район	17	99,0	12	70,9
Армизонский район	4	42,9	11	118,5
Аромашевский район	11	103,0	5	47,8
Бердюжский район	7	64,8	7	65,1
Вагайский район	10	48,1	18	87,2
Викуловский район	4	25,9	7	45,6
Голышмановский район	16	61,7	12	46,8
Заводоуковский район	38	81,0	34	72,8
Исетский район	9	35,3	12	47,6
Ишимский район	17	57,2	18	61,3
Казанский район	7	32,2	6	27,9
Н-Тавдинский район	37	164,3	24	108,7
Омутинский район	13	70,1	6	32,6
Сладковский район	15	142,4	4	38,8
Сорокинский район	5	51,1	8	83,3
Тобольский район	16	76,1	20	96,5
Тюменский район	112	94,5	111	91,5
Уватский район	9	47,0	14	73,0
Упоровский район	13	62,3	14	67,6
Юргинский район	6	52,1	13	114,1
Ялуторовский район	33	60,7	34	62,7
Ярковский район	15	64,4	19	81,9
Область	1 070	71,9	1 033	68,5
УФО	7 770	62,9	7 616	61,6
Россия	70 861	48,3	65 234	44,4

Динамика заболеваемости туберкулезом постоянно проживающего населения
(форма №33 "Сведения о больных туберкулезом")

Территории	Общая заболеваемость туберкулезом по ф. 33			
	2017г.		2018г.	
	абс.число	на 100 тыс.	абс.число	на 100 тыс.
г.Тюмень	437	57,8	431	55,4
г.Ишим	36	55,2	29	44,7
г.Тобольск	66	64,4	71	69,4
Абатский район	14	81,6	12	70,9
Армизонский район	2	21,5	11	118,5
Аромашевский район	11	103,0	3	28,7
Бердюжский район	7	64,8	7	65,1
Вагайский район	9	43,3	17	82,3
Викуловский район	3	19,4	7	45,6
Голышмановский район	15	57,8	10	39,0
Заводоуковский район	35	74,6	32	68,5
Исетский район	9	35,3	8	31,7
Ишимский район	16	53,8	16	54,5
Казанский район	6	27,6	6	27,9
Н-Тавдинский район	36	159,9	22	99,6
Омутинский район	12	64,7	3	16,3
Сладковский район	14	132,9	4	38,8
Сорокинский район	4	40,8	7	72,9
Тобольский район	15	71,4	14	67,6
Тюменский район	102	86,0	103	84,9
Уватский район	9	47,0	13	67,8
Упоровский район	12	57,5	14	67,6
Юргинский район	6	52,1	12	105,3
Ялуторовский район	30	55,1	33	60,9
Ярковский район	13	55,8	19	81,9
Область	919	61,7	904	59,9
УФО	6 283	50,9	6 237	50,5
Россия	58 375	39,8	53 775	36,6

Динамика заболеваемости постоянно проживающего населения туберкулезом
органов дыхания (ТОД)
(форма №33 "Сведения о больных туберкулезом")

Территории	Заболеваемость ТОД по ф. 33			
	2017г.		2018г.	
	абс.число	на 100 тыс.	абс.число	на 100 тыс.
г.Тюмень	419	55,4	426	54,7
г.Ишим	36	55,2	28	43,1
г.Тобольск	66	64,4	69	67,4
Абатский район	14	81,6	12	70,9
Армизонский район	2	21,5	11	118,5
Аромашевский район	11	103,0	3	28,7
Бердюжский район	7	64,8	7	65,1
Вагайский район	9	43,3	17	82,3
Викуловский район	3	19,4	7	45,6
Голышмановский район	15	57,8	10	39,0
Заводоуковский район	33	70,4	32	68,5
Исетский район	9	35,3	8	31,7
Ишимский район	16	53,8	15	51,1
Казанский район	6	27,6	6	27,9
Н-Тавдинский район	35	155,5	22	99,6
Омутинский район	11	59,3	3	16,3
Сладковский район	14	132,9	4	38,8
Сорокинский район	4	40,8	7	72,9
Тобольский район	15	71,4	14	67,6
Тюменский район	99	83,5	102	84,1
Уватский район	9	47,0	13	67,8
Упоровский район	12	57,5	14	67,6
Юргинский район	6	52,1	12	105,3
Ялуторовский район	28	51,5	33	60,9
Ярковский район	13	55,8	19	81,9
Область	892	59,9	894	59,3
УФО	6 127	49,6		
Россия	56 391	38,4		

Динамика заболеваемости постоянно проживающего населения туберкулезом органов дыхания с бактериовыделением (ТОД, МБТ+) (форма №33 "Сведения о больных туберкулезом")

Территории	Заболеваемость ТОД, МБТ(+) по ф. 33			
	2017г.		2018г.	
	абс.число	на 100 тыс.	абс.число	на 100 тыс.
г.Тюмень	128	16,9	197	25,3
г.Ишим	14	21,5	14	21,6
г.Тобольск	37	36,1	35	34,2
Абатский район	9	52,4	3	17,7
Армизонский район	0	0,0	6	64,7
Аромашевский район	3	28,1	1	9,6
Бердюжский район	3	27,8	2	18,6
Вагайский район	4	19,2	9	43,6
Викуловский район	1	6,5	3	19,5
Голышмановский район	6	23,1	6	23,4
Заводоуковский район	13	27,7	12	25,7
Исетский район	4	15,7	4	15,9
Ишимский район	6	20,2	7	23,8
Казанский район	0	0,0	4	18,6
Н-Тавдинский район	15	66,6	12	54,4
Омутинский район	6	32,3	0	0,0
Сладковский район	3	28,5	2	19,4
Сорокинский район	0	0,0	1	10,4
Тобольский район	8	38,1	5	24,1
Тюменский район	41	34,6	50	41,2
Уватский район	0	0,0	7	36,5
Упоровский район	6	28,8	4	19,3
Юргинский район	2	17,4	8	70,2
Ялуторовский район	15	27,6	16	29,5
Ярковский район	8	34,3	10	43,1
Область	332	22,3	418	27,7
УФО				
Россия	29 298	20,0	27 940	19,0

Динамика заболеваемости постоянно проживающего населения туберкулезом легких (ТЛ) (форма №33 "Сведения о больных туберкулезом")

Территории	Заболеваемость туберкулезом легких по ф. 33			
	2017г.		2018г.	
	абс.число	на 100 тыс.	абс.число	на 100 тыс.
г.Тюмень	390	51,6	409	52,5
г.Ишим	33	50,6	28	43,1
г.Тобольск	59	57,6	63	61,6
Абатский район	14	81,6	11	65,0
Армизонский район	2	21,5	10	107,8
Аромашевский район	11	103,0	3	28,7
Бердюжский район	7	64,8	7	65,1
Вагайский район	9	43,3	17	82,3
Викуловский район	2	12,9	7	45,6
Голышмановский район	14	54,0	10	39,0
Заводоуковский район	30	64,0	30	64,2
Исетский район	9	35,3	7	27,7
Ишимский район	14	47,1	14	47,7
Казанский район	6	27,6	6	27,9
Н-Тавдинский район	35	155,5	18	81,5
Омутинский район	9	48,5	3	16,3
Сладковский район	14	132,9	4	38,8
Сорокинский район	4	40,8	7	72,9
Тобольский район	14	66,6	13	62,8
Тюменский район	93	78,5	98	80,8
Уватский район	9	47,0	9	46,9
Упоровский район	12	57,5	14	67,6
Юргинский район	6	52,1	12	105,3
Ялуторовский район	25	45,9	32	59,0
Ярковский район	13	55,8	17	73,2
Область	834	56,0	849	56,3
УФО	5 458	44,2		
Россия	52 429	35,7	48 519	33,0

Динамика заболеваемости постоянно проживающего населения деструктивными формами туберкулеза легких (ТЛ, CV (+) и их доля от числа впервые выявленных случаев ТОД и ТЛ (форма №33 "Сведения о больных туберкулезом")

Территории	Заболеваемость ТЛ/CV(+), ф.33							
	2017г.				2018г.			
	абс. числ.	на 100 тн	доля		абс. числ.	на 100 тн	доля	
от ТОД			от ТЛ	от ТОД			от ТЛ	
г.Тюмень	151	20,0	36,0	38,7	163	20,9	38,3	39,9
г.Ишим	15	23,0	41,7	45,5	12	18,5	42,9	42,9
г.Тобольск	27	26,4	40,9	45,8	26	25,4	37,7	41,3
Абатский район	9	52,4	64,3	64,3	3	17,7	25,0	27,3
Армизонский район	0	0,0	0,0	0,0	6	64,7	54,5	60,0
Аромашевский район	2	18,7	18,2	18,2	1	9,6	33,3	33,3
Бердюжский район	4	37,0	57,1	57,1	4	37,2	57,1	57,1
Вагайский район	5	24,0	55,6	55,6	5	24,2	29,4	29,4
Викуловский район	2	12,9	66,7	100,0	5	32,6	71,4	71,4
Голышмановский р-н	9	34,7	60,0	64,3	5	19,5	50,0	50,0
Заводоуковский район	12	25,6	36,4	40,0	16	34,3	50,0	53,3
Исетский район	4	15,7	44,4	44,4	0	0,0	0,0	0,0
Ишимский район	7	23,5	43,8	50,0	5	17,0	33,3	35,7
Казанский район	2	9,2	33,3	33,3	4	18,6	66,7	66,7
Н-Тавдинский район	14	62,2	40,0	40,0	8	36,2	36,4	44,4
Омутинский район	6	32,3	54,5	66,7	1	5,4	33,3	33,3
Сладковский район	3	28,5	21,4	21,4	3	29,1	75,0	75,0
Сорокинский район	1	10,2	25,0	25,0	1	10,4	14,3	14,3
Тобольский район	6	28,5	40,0	42,9	6	29,0	42,9	46,2
Тюменский район	35	29,5	35,4	37,6	49	40,4	48,0	50,0
Уватский район	3	15,7	33,3	33,3	5	26,1	38,5	55,6
Упоровский район	5	24,0	41,7	41,7	3	14,5	21,4	21,4
Юргинский район	1	8,7	16,7	16,7	6	52,7	50,0	50,0
Ялуторовский район	14	25,7	50,0	56,0	13	24,0	39,4	40,6
Ярковский район	7	30,0	53,8	53,8	8	34,5	42,1	47,1
Область	344	23,1	38,6	41,2	358	23,7	40,0	42,2
УФО	2 235	18,1	36,5	40,9				
Россия	22187	15,1	39,3	42,3	20283	13,8		41,8

Случаев фиброзно-кавернозного туберкулеза среди впервые выявленных в 2018г. не зарегистрировано

Динамика заболеваемости внелегочным (внереспираторным) туберкулезом (ТВЛ) (форма №33 "Сведения о больных туберкулезом")

Территории	Заболеваемость ТВЛ по ф. 33			
	2017г.		2018г.	
	абс.число	на 100 тыс.	абс.число	на 100 тыс.
г.Тюмень	18	2,4	5	0,6
г.Ишим	0	0,0	1	1,5
г.Тобольск	0	0,0	2	2,0
Абатский район	0	0,0	0	0,0
Армизонский район	0	0,0	0	0,0
Аромашевский район	0	0,0	0	0,0
Бердюжский район	0	0,0	0	0,0
Вагайский район	0	0,0	0	0,0
Викуловский район	0	0,0	0	0,0
Голышмановский район	0	0,0	0	0,0
Заводоуковский район	2	4,3	0	0,0
Исетский район	0	0,0	0	0,0
Ишимский район	0	0,0	1	3,4
Казанский район	0	0,0	0	0,0
Н-Тавдинский район	1	4,4	0	0,0
Омутинский район	1	5,4	0	0,0
Сладковский район	0	0,0	0	0,0
Сорокинский район	0	0,0	0	0,0
Тобольский район	0	0,0	0	0,0
Тюменский район	3	2,5	1	0,8
Уватский район	0	0,0	0	0,0
Упоровский район	0	0,0	0	0,0
Юргинский район	0	0,0	0	0,0
Ялуторовский район	2	3,7	0	0,0
Ярковский район	0	0,0	0	0,0
Область	27	1,8	10	0,7
УФО	156	1,3		
Россия	1984	1,4		

Динамика заболеваемости туберкулезом детей от 0 до 17 лет
(форма №33 "Сведения о больных туберкулезом")

Территории	Заболеваемость детей от 0 до 17 лет по ф. 33			
	2017г.		2018г.	
	абс.число	на 100 тыс.	абс.число	на 100 тыс.
г.Тюмень	18	10,1	15	8,4
г.Ишим	2	14,5	1	7,3
г.Тобольск	2	8,2	2	8,2
Абатский район	2	51,4	2	51,4
Армизонский район	0	0,0	0	0,0
Аромашевский район	0	0,0	0	0,0
Бердюжский район	0	0,0	0	0,0
Вагайский район	2	41,6	0	0,0
Викуловский район	0	0,0	1	28,8
Голышмановский район	0	0,0	2	34,6
Заводоуковский район	2	17,5	1	8,8
Исетский район	0	0,0	1	18,8
Ишимский район	1	14,6	1	14,6
Казанский район	1	21,2	0	0,0
Н-Тавдинский район	2	38,1	3	57,2
Омутинский район	1	25,7	0	0,0
Сладковский район	0	0,0	0	0,0
Сорокинский район	0	0,0	1	43,3
Тобольский район	3	76,0	1	25,3
Тюменский район	4	13,6	4	13,6
Уватский район	0	0,0	0	0,0
Упоровский район	0	0,0	1	21,1
Юргинский район	0	0,0	0	0,0
Ялуторовский район	2	16,3	1	8,2
Ярковский район	0	0,0	2	38,5
Область	42	12,4	39	11,2
УФО	316	11,9		
Россия	3 187	11,0	2 790	9,3

Динамика заболеваемости туберкулезом детей от 0 до 14 лет
(форма №33 "Сведения о больных туберкулезом")

Территории	Заболеваемость детей от 0 до 14 лет по ф. 33			
	2017г.		2018г.	
	абс.число	на 100 тыс.	абс.число	на 100 тыс.
г.Тюмень	13	8,2	9	5,7
г.Ишим	1	8,2	0	0,0
г.Тобольск	1	4,6	2	9,3
Абатский район	0	0,0	2	60,4
Армизонский район	0	0,0	0	0,0
Аромашевский район	0	0,0	0	0,0
Бердюжский район	0	0,0	0	0,0
Вагайский район	2	47,7	0	0,0
Викуловский район	0	0,0	0	0,0
Голышмановский район	0	0,0	1	20,8
Заводоуковский район	1	9,9	1	9,9
Исетский район	0	0,0	1	21,3
Ишимский район	1	16,6	1	16,6
Казанский район	0	0,0	0	0,0
Н-Тавдинский район	0	0,0	2	43,9
Омутинский район	0	0,0	0	0,0
Сладковский район	0	0,0	0	0,0
Сорокинский район	0	0,0	1	50,9
Тобольский район	1	28,6	1	28,6
Тюменский район	4	15,5	1	3,9
Уватский район	0	0,0	0	0,0
Упоровский район	0	0,0	0	0,0
Юргинский район	0	0,0	0	0,0
Ялуторовский район	1	9,4	0	0,0
Ярковский район	0	0,0	2	45,5
Область	25	8,4	24	7,8
УФО	227	9,6		
Россия	2358	9,2	2070	8,0

Динамика заболеваемости туберкулезом подросткового населения
(форма №33 "Сведения о больных туберкулезом")

Территории	Заболеваемость подростков по ф. 33			
	2017г.		2018г.	
	абс.число	на 100 тыс.	абс.число	на 100 тыс.
г.Тюмень	5	25,1	6	30,2
г.Ишим	1	61,0	1	61,0
г.Тобольск	1	35,2	0	0,0
Абатский район	2	344,8	0	0,0
Армизонский район	0	0,0	0	0,0
Аромашевский район	0	0,0	0	0,0
Бердюжский район	0	0,0	0	0,0
Вагайский район	0	0,0	0	0,0
Викуловский район	0	0,0	1	227,8
Голышмановский район	0	0,0	1	101,7
Заводоуковский район	1	73,5	0	0,0
Исетский район	0	0,0	0	0,0
Ишимский район	0	0,0	0	0,0
Казанский район	1	153,8	0	0,0
Н-Тавдинский район	2	291,1	1	145,6
Омутинский район	1	176,7	0	0,0
Сладковский район	0	0,0	0	0,0
Сорокинский район	0	0,0	0	0,0
Тобольский район	2	445,4	0	0,0
Тюменский район	0	0,0	3	83,2
Уватский район	0	0,0	0	0,0
Упоровский район	0	0,0	1	149,0
Юргинский район	0	0,0	0	0,0
Ялуторовский район	1	61,2	1	61,2
Ярковский район	0	0,0	0	0,0
Область	17	42,4	15	35,4
УФО	89	25,5		
Россия	829	20,6	720	17,3

Динамика частоты рецидивов туберкулеза в 2017-2018г.г.
(форма №33 "Сведения о больных туберкулезом")

Территории	Частота рецидивов по ф. 33							
	2017г.				2018г.			
	абс.число		на 100 т.н.		абс.число		на 100 т.н.	
	всего	в т.ч. из III	всего	в т.ч. из III	всего	в т.ч. из III	всего	в т.ч. из III
г.Тюмень	56	13	7,4	1,7	73	18	9,4	2,3
г.Ишим	7	0	10,7	0,0	11	4	16,9	6,2
г.Тобольск	17	3	16,6	2,9	20	7	19,5	6,8
Абатский район	1	1	5,8	5,8	2	0	11,8	0,0
Армизонский район	1	0	10,7	0,0	0	0	0,0	0,0
Аромашевский район	1	0	9,4	0,0	3	0	28,7	0,0
Бердюжский район	2	0	18,5	0,0	2	0	18,6	0,0
Вагайский район	1	0	4,8	0,0	4	0	19,4	0,0
Викуловский район	5	2	32,3	12,9	5	2	32,6	13,0
Голышмановский р-н	4	2	15,4	7,7	4	0	15,6	0,0
Заводоуковский район	8	1	17,1	2,1	9	4	19,3	8,6
Исетский район	0	0	0,0	0,0	2	0	7,9	0,0
Ишимский район	7	1	23,5	3,4	10	1	34,0	3,4
Казанский район	3	0	13,8	0,0	3	2	14,0	9,3
Н-Тавдинский район	8	1	35,5	4,4	5	2	22,6	9,1
Омутинский район	4	0	21,6	0,0	7	1	38,1	5,4
Сладковский район	1	0	9,5	0,0	4	2	38,8	19,4
Сорокинский район	1	0	10,2	0,0	2	1	20,8	10,4
Тобольский район	4	1	19,0	4,8	2	1	9,7	4,8
Тюменский район	7	0	5,9	0,0	22	9	18,1	7,4
Уватский район	2	0	10,4	0,0	3	1	15,6	5,2
Упоровский район	6	2	28,8	9,6	4	1	19,3	4,8
Юргинский район	2	0	17,4	0,0	4	0	35,1	0,0
Ялуторовский район	5	2	9,2	3,7	8	1	14,8	1,8
Ярковский район	5	0	21,5	0,0	6	0	25,8	0,0
Область	158	29	10,6	1,9	215	57	14,3	3,8
УФО	1 218	436	9,9	3,5				
Россия	10391	3353	7,1	2,3	9953		6,8	

Динамика распространенности туберкулеза среди населения
Тюменской области
(форма №33 "Сведения о больных туберкулезом")

Территории	Распространенность туберкулеза по ф.33			
	2017г.		2018г.	
	абс.число	на 100 тыс.	абс.число	на 100 тыс.
г.Тюмень	1120	145,8	1 127	142,9
г.Ишим	68	104,4	79	122,2
г.Тобольск	142	138,6	159	155,5
Абатский район	26	152,3	33	196,5
Армизонский район	15	161,3	16	172,9
Аромашевский район	24	227,1	18	173,8
Бердюжский район	17	157,6	16	149,4
Вагайский район	34	163,9	34	165,5
Викуловский район	18	116,6	15	98,3
Голышмановский район	25	96,7	23	90,3
Заводоуковский район	70	149,5	67	143,8
Исетский район	21	82,9	19	75,5
Ишимский район	38	128,5	57	195,4
Казанский район	22	101,7	18	84,3
Н-Тавдинский район	52	234,1	45	205,1
Омутинский район	21	113,8	15	77,7
Сладковский район	18	172,9	19	186,4
Сорокинский район	14	144,4	19	206,1
Тобольский район	36	172,3	35	170,4
Тюменский район	226	190,0	224	181,1
Уватский район	16	83,4	27	140,8
Упоровский район	26	124,9	30	145,8
Юргинский район	15	131,0	14	123,6
Ялуторовский район	66	121,4	72	133,2
Ярковский район	26	111,7	39	168,4
Область	2 156	143,9	2 220	146,2
УФО	18 338	148,4	18 045	146,1
Россия	161 203	109,8	149 182	101,6

Динамика распространенности (болезненности) туберкулеза среди детского
(0-14 лет) населения
(форма №33 "Сведения о больных туберкулезом")

Территории	Болезненность детей от 0 до 14 лет по ф. 33			
	2017г.		2018г.	
	абс.число	на 100 тыс.	абс.число	на 100 тыс.
г.Тюмень	12	7,5	7	4,4
г.Ишим	2	16,5	2	16,5
г.Тобольск	0	0,0	2	9,3
Абатский район	0	0,0	2	60,4
Армизонский район	0	0,0	0	0,0
Аромашевский район	0	0,0	1	54,6
Бердюжский район	0	0,0	0	0,0
Вагайский район	1	23,8	1	23,8
Викуловский район	0	0,0	0	0,0
Голышмановский район	0	0,0	1	20,8
Заводоуковский район	1	9,9	1	9,9
Исетский район	0	0,0	1	21,3
Ишимский район	1	16,6	1	16,6
Казанский район	1	24,6	0	0,0
Н-Тавдинский район	0	0,0	2	43,9
Омутинский район	0	0,0	0	0,0
Сладковский район	0	0,0	0	0,0
Сорокинский район	1	50,9	0	0,0
Тобольский район	1	28,6	1	28,6
Тюменский район	4	15,5	0	0,0
Уватский район	0	0,0	0	0,0
Упоровский район	0	0,0	0	0,0
Юргинский район	0	0,0	0	0,0
Ялуторовский район	1	9,4	1	9,4
Ярковский район	1	22,8	2	45,5
Область	26	8,7	25	8,1
УФО	401	17,4		
Россия	3 117	12,5		

Динамика распространенности (болезненности) туберкулеза среди
подросткового (15 -17 лет) населения
(форма №33 "Сведения о больных туберкулезом")

Территории	Болезненность подростков (15 - 17 лет) по ф. 33			
	2017г.		2018г.	
	абс.число	на 100 тыс.	абс.число	на 100 тыс.
г.Тюмень	3	15,1	5	25,1
г.Ишим	1	61,0	0	0,0
г.Тобольск	1	35,2	0	0,0
Абатский район	2	344,8	2	344,8
Армизонский район	0	0,0	0	0,0
Аромашевский район	0	0,0	0	0,0
Бердюжский район	0	0,0	0	0,0
Вагайский район	1	162,6	0	0,0
Викуловский район	0	0,0	1	227,8
Голышмановский район	0	0,0	1	101,7
Заводоуковский район	1	73,5	1	73,5
Исетский район	0	0,0	0	0,0
Ишимский район	0	0,0	1	124,4
Казанский район	1	153,8	0	0,0
Н-Тавдинский район	1	145,6	1	145,6
Омутинский район	1	176,7	0	0,0
Сладковский район	0	0,0	0	0,0
Сорокинский район	0	0,0	0	0,0
Тобольский район	1	222,7	0	0,0
Тюменский район	0	0,0	2	55,4
Уватский район	0	0,0	0	0,0
Упоровский район	0	0,0	1	149,0
Юргинский район	0	0,0	0	0,0
Ялуторовский район	1	61,2	1	61,2
Ярковский район	0	0,0	0	0,0
Область	14	34,9	16	37,7
УФО	138	39,8		
Россия	1 102	27,3		

Динамика распространенности туберкулеза органов дыхания (ТОД) среди
постоянного населения
(форма №33 "Сведения о больных туберкулезом")

Территории	Распространенность ТОД по ф. 33			
	2017г.		2018г.	
	абс.число	на 100 тыс.	абс.число	на 100 тыс.
г.Тюмень	1100	143,2	1 106	140,2
г.Ишим	66	101,3	74	114,5
г.Тобольск	138	134,7	156	152,6
Абатский район	26	152,3	33	196,5
Армизонский район	15	161,3	16	172,9
Аромашевский район	24	227,1	18	173,8
Бердюжский район	17	157,6	16	149,4
Вагайский район	34	163,9	34	165,5
Викуловский район	18	116,6	15	98,3
Голышмановский район	25	96,7	23	90,3
Заводоуковский район	68	145,2	65	139,5
Исетский район	21	82,9	19	75,5
Ишимский район	38	128,5	55	188,5
Казанский район	22	101,7	18	84,3
Н-Тавдинский район	51	229,6	45	205,1
Омутинский район	21	113,8	15	77,7
Сладковский район	18	172,9	19	186,4
Сорокинский район	13	134,1	19	206,1
Тобольский район	36	172,3	35	170,4
Тюменский район	219	184,1	217	175,4
Уватский район	16	83,4	27	140,8
Упоровский район	26	124,9	30	145,8
Юргинский район	15	131,0	14	123,6
Ялуторовский район	64	117,7	71	131,4
Ярковский район	26	111,7	38	164,1
Область	2 117	141,2	2 178	143,4
УФО	17 591	142,4		
Россия	153 696	104,6	142 423	97,0

Динамика распространенности туберкулеза органов дыхания с бактериовыделением (ТОД, МБТ+) среди постоянного населения (форма №33 "Сведения о больных туберкулезом")

Территории	Распространенность ТОД, МБТ (+) по ф. 33			
	2017г.		2018г.	
	абс.число	на 100 тыс.	абс.число	на 100 тыс.
г.Тюмень	271	35,3	279	35,4
г.Ишим	15	23,0	16	24,7
г.Тобольск	58	56,6	54	52,8
Абатский район	7	41,0	10	59,6
Армизонский район	2	21,5	6	64,8
Аромашевский район	4	37,9	0	0,0
Бердюжский район	6	55,6	5	46,7
Вагайский район	10	48,2	5	24,3
Викуловский район	2	13,0	3	19,7
Голышмановский район	7	27,1	7	27,5
Заводоуковский район	26	55,5	28	60,1
Исетский район	8	31,6	4	15,9
Ишимский район	17	57,5	17	58,3
Казанский район	4	18,5	4	18,7
Н-Тавдинский район	19	85,5	17	77,5
Омутинский район	8	43,3	5	25,9
Сладковский район	5	48,0	6	58,9
Сорокинский район	8	82,5	4	43,4
Тобольский район	16	76,6	12	58,4
Тюменский район	69	58,0	53	42,8
Уватский район	2	10,4	8	41,7
Упоровский район	8	38,4	7	34,0
Юргинский район	6	52,4	6	53,0
Ялуторовский район	17	31,3	22	40,7
Ярковский район	10	43,0	18	77,7
Область	605	40,4	596	39,2
УФО	6 653	53,8		
Россия	67 140	45,7	62 565	42,6

Динамика распространенности туберкулеза легких (ТЛ) среди постоянного населения (форма №33 "Сведения о больных туберкулезом")

Территории	Распространенность ТЛ по ф. 33			
	2017г.		2018г.	
	абс.число	на 100 тыс.	абс.число	на 100 тыс.
г.Тюмень	1066	138,7	1 095	138,8
г.Ишим	62	95,2	72	111,4
г.Тобольск	133	129,8	151	147,7
Абатский район	25	146,4	32	190,6
Армизонский район	15	161,3	16	172,9
Аромашевский район	23	217,6	17	164,2
Бердюжский район	16	148,4	16	149,4
Вагайский район	32	154,2	32	155,7
Викуловский район	17	110,2	15	98,3
Голышмановский район	25	96,7	23	90,3
Заводоуковский район	66	141,0	63	135,2
Исетский район	21	82,9	17	67,6
Ишимский район	36	121,8	53	181,7
Казанский район	22	101,7	18	84,3
Н-Тавдинский район	51	229,6	40	182,3
Омутинский район	20	108,4	14	72,5
Сладковский район	18	172,9	19	186,4
Сорокинский район	13	134,1	9	97,6
Тобольский район	35	167,5	34	165,6
Тюменский район	211	177,4	211	170,5
Уватский район	16	83,4	25	130,4
Упоровский район	26	124,9	30	145,8
Юргинский район	15	131,0	14	123,6
Ялуторовский район	60	110,3	68	125,8
Ярковский район	26	111,7	36	155,5
Область	2 050	136,8	2 120	139,6
УФО	16 184	131,0		
Россия	147 275	100,3		

Динамика распространенности туберкулеза легких в фазе распада
(ТЛ, CV+) среди постоянного населения
(форма №33 "Сведения о больных туберкулезом")

Территории	Распространенность ТЛ, CV (+)			
	2017г.		2018г.	
	абс.число	на 100 тыс.	абс.число	на 100 тыс.
г.Тюмень	315	41,0	418	53,0
г.Ишим	30	46,1	27	41,8
г.Тобольск	71	69,3	72	70,4
Абатский район	18	105,4	22	131,0
Армизонский район	9	96,8	8	86,4
Аромашевский район	12	113,6	7	67,6
Бердюжский район	8	74,2	8	74,7
Вагайский район	22	106,0	13	63,3
Викуловский район	10	64,8	11	72,1
Голышмановский район	17	65,8	15	58,9
Заводоуковский район	36	76,9	31	66,5
Исетский район	11	43,4	7	27,8
Ишимский район	24	81,2	21	72,0
Казанский район	13	60,1	10	46,9
Н-Тавдинский район	30	135,0	27	123,1
Омутинский район	12	65,0	10	51,8
Сладковский район	7	67,2	8	78,5
Сорокинский район	10	103,2	9	97,6
Тобольский район	19	90,9	15	73,0
Тюменский район	80	67,2	85	68,7
Уватский район	8	41,7	12	62,6
Упоровский район	11	52,8	11	53,5
Юргинский район	10	87,3	8	70,6
Ялуторовский район	31	57,0	33	61,1
Ярковский район	17	73,1	21	90,7
Область	831	55,4	909	59,9
УФО	5 791	46,9		
Россия	60 817	41,4		

Динамика распространенности фиброзно-кавернозного туберкулеза (ФКТ)
среди постоянного населения и его доля от числа больных туберкулезом
легких на конец года
(форма №33 "Сведения о больных туберкулезом")

Территории	Распространенность ФКТ по ф. 33					
	2017г.			2018г.		
	абс.ч.	на 100 т.н.	доля (%)	абс.ч.	на 100 т.н.	доля (%)
г.Тюмень	59	7,7	5,5	57	7,2	5,2
г.Ишим	6	9,2	9,7	6	9,3	8,3
г.Тобольск	15	14,6	11,3	10	9,8	6,6
Абатский район	4	23,4	16,0	4	23,8	12,5
Армизонский район	1	10,8	6,7	2	21,6	12,5
Аромашевский район	2	18,9	8,7	0	0,0	0,0
Бердюжский район	3	27,8	18,8	0	0,0	0,0
Вагайский район	5	24,1	15,6	5	24,3	15,6
Викуловский район	3	19,4	17,6	1	6,6	6,7
Голышмановский район	2	7,7	8,0	2	7,9	8,7
Заводоуковский район	7	15,0	10,6	3	6,4	4,8
Исетский район	3	11,8	14,3	2	8,0	11,8
Ишимский район	5	16,9	13,9	4	13,7	7,5
Казанский район	3	13,9	13,6	1	4,7	5,6
Н-Тавдинский район	4	18,0	7,8	4	18,2	10,0
Омутинский район	3	16,3	15,0	1	5,2	7,1
Сладковский район	0	0,0	0,0	0	0,0	0,0
Сорокинский район	5	51,6	38,5	4	43,4	44,4
Тобольский район	7	33,5	20,0	4	19,5	11,8
Тюменский район	14	11,8	6,6	7	5,7	3,3
Уватский район	1	5,2	6,3	2	10,4	8,0
Упоровский район	1	4,8	3,8	2	9,7	6,7
Юргинский район	2	17,5	13,3	1	8,8	7,1
Ялуторовский район	4	7,4	6,7	5	9,3	7,4
Ярковский район	3	12,9	11,5	0	0,0	0,0
Область	162	10,8	7,9	127	8,4	6,0
УФО	1 371	11,1	8,5			
Россия	15 029	10,2	10,2			

Динамика распространенности внелегочного (внереспираторного)
туберкулеза среди постоянного населения
(форма №33 "Сведения о больных туберкулезом")

Территории	Распространенность ВЛТ по ф. 33			
	2017г.		2018г.	
	абс.число	на 100 тыс.	абс.число	на 100 тыс.
г.Тюмень	20	2,6	21	2,7
г.Ишим	2	3,1	5	7,7
г.Тобольск	4	3,9	3	2,9
Абатский район	0	0,0	0	0,0
Армизонский район	0	0,0	0	0,0
Аромашевский район	0	0,0	0	0,0
Бердюжский район	0	0,0	0	0,0
Вагайский район	0	0,0	0	0,0
Викуловский район	0	0,0	0	0,0
Голышмановский район	0	0,0	0	0,0
Заводоуковский район	2	4,3	2	4,3
Исетский район	0	0,0	0	0,0
Ишимский район	0	0,0	2	6,9
Казанский район	0	0,0	0	0,0
Н-Тавдинский район	1	4,5	0	0,0
Омутинский район	0	0,0	0	0,0
Сладковский район	0	0,0	0	0,0
Сорокинский район	1	10,3	0	0,0
Тобольский район	0	0,0	0	0,0
Тюменский район	7	5,9	7	5,7
Уватский район	0	0,0	0	0,0
Упоровский район	0	0,0	0	0,0
Юргинский район	0	0,0	0	0,0
Ялуторовский район	2	3,7	1	1,9
Ярковский район	0	0,0	1	4,3
Область	39	2,6	42	2,8
УФО	749	6,1		
Россия	7 507	5,1		

Динамика смертности населения Тюменской области от туберкулеза
(по данным отчетной формы № 33 "Сведения о больных туберкулезом")

Территории	Смертность от туберкулеза			
	2017г.		2018г.	
	абс.число	на 100 тыс.	абс.число	на 100 тыс.
г.Тюмень	43	5,7	47	6,0
г.Ишим	7	10,7	7	10,8
г.Тобольск	11	10,7	4	3,9
Абатский район	2	11,7	3	17,7
Армизонский район	0	0,0	2	21,6
Аромашевский район	1	9,4	3	28,7
Бердюжский район	3	27,8	2	18,6
Вагайский район	3	14,4	2	9,7
Викуловский район	2	12,9	2	13,0
Голышмановский район	1	3,9	0	0,0
Заводоуковский район	9	19,2	3	6,4
Исетский район	1	3,9	0	0,0
Ишимский район	7	23,5	4	13,6
Казанский район	1	4,6	1	4,7
Н-Тавдинский район	4	17,8	4	18,1
Омутинский район	2	10,8	3	16,3
Сладковский район	2	19,0	1	9,7
Сорокинский район	1	10,2	1	10,4
Тобольский район	2	9,5	0	0,0
Тюменский район	14	11,8	8	6,6
Уватский район	1	5,2	1	5,2
Упоровский район	1	4,8	2	9,7
Юргинский район	1	8,7	3	26,3
Ялуторовский район	4	7,4	1	1,8
Ярковский район	3	12,9	0	0,0
Область (форма №33)	126	8,5	104	6,9
по данным Госкомстата				
по данным Тюменьстата	129	8,7		
УФО (Госкомстат)	1 087	8,8		
Россия (Госкомстат)	9 614	6,5		5,8

Прекращение бактериовыделения у больных туберкулезом органов дыхания,
впервые выявленных в 2016-2017 г.г.

(форма №33 "Сведения о больных туберкулезом")

Территории	Прекращение бактериовыделения у больных ТОД					
	2017г.			2018г.		
	кол-во б-х с БК(+), выявлен. в 2016г.	из них БК(-)		кол-во б-х с БК(+), выявлен. в 2017г.	из них БК(-)	
	абс.ч.	доля (%)		абс.ч.	доля (%)	
г.Тюмень	164	135	82,3	84	71	84,5
г.Ишим	16	14	87,5	12	12	100,0
г.Тобольск	27	26	96,3	27	26	96,3
Абатский район	4	4	100,0	8	5	62,5
Армизонский район	6	4	66,7	0	0	
Аромашевский район	4	3	75,0	3	2	66,7
Бердюжский район	1	1	100,0	2	2	100,0
Вагайский район	11	11	100,0	4	4	100,0
Викуловский район	1	1	100,0	1	1	100,0
Голышмановский район	7	6	85,7	6	5	83,3
Заводоуковский район	11	11	100,0	12	11	91,7
Исетский район	2	2	100,0	4	4	100,0
Ишимский район	7	7	100,0	5	2	40,0
Казанский район	2	2	100,0	0	0	
Н-Тавдинский район	17	15	88,2	9	9	100,0
Омутинский район	3	3	100,0	6	6	100,0
Сладковский район	2	2	100,0	2	2	100,0
Сорокинский район	1	1	100,0	0	0	
Тобольский район	11	10	90,9	7	7	100,0
Тюменский район	31	27	87,1	27	23	85,2
Уватский район	2	2	100,0	0	0	
Упоровский район	2	2	100,0	6	6	100,0
Юргинский район	1	1	100,0	2	2	100,0
Ялуторовский район	12	11	91,7	11	11	100,0
Ярковский район	12	11	91,7	8	5	62,5
Область*	357	312	87,4	246	216	87,8
УФО**		2 257	69,9			
Россия**		22 336	70,7			69,5

Примечание: при расчете показателя исключены:

* - выбывшие, умершие от других причин и те, у кого диагноз туберкулеза отвергнут;

** - выбывшие и те, у кого диагноз туберкулеза отвергнут;

Закрытие полостей распада у больных деструктивными формами туберкулеза
легких, впервые выявленных в 2016-2017г.г.

(форма №33 "Сведения о больных туберкулезом")

Территории	Закрытие полостей распада (CV)					
	2017г.			2018г.		
	кол-во б-х с CV(+), выявлен. в 2016г.	из них CV(-)		кол-во б-х с CV(+), выявлен. в 2017г.	из них CV(-)	
	абс.ч.	доля (%)		абс.ч.	доля (%)	
г.Тюмень	135	97	71,9	120	82	68,3
г.Ишим	18	14	77,8	14	12	85,7
г.Тобольск	25	20	80,0	22	16	72,7
Абатский район	7	7	100,0	8	6	75,0
Армизонский район	5	1	20,0	0	0	
Аромашевский район	5	3	60,0	2	1	50,0
Бердюжский район	3	3	100,0	3	3	100,0
Вагайский район	8	6	75,0	5	5	100,0
Викуловский район	2	1	50,0	2	2	100,0
Голышмановский район	8	6	75,0	9	5	55,6
Заводоуковский район	6	4	66,7	12	7	58,3
Исетский район	2	1	50,0	4	4	100,0
Ишимский район	5	5	100,0	6	2	33,3
Казанский район	1	0	0,0	2	2	100,0
Н-Тавдинский район	14	5	35,7	8	5	62,5
Омутинский район	3	3	100,0	6	5	83,3
Сладковский район	2	2	100,0	2	2	100,0
Сорокинский район	1	1	100,0	1	0	0,0
Тобольский район	11	9	81,8	6	6	100,0
Тюменский район	27	17	63,0	24	18	75,0
Уватский район	3	1	33,3	1	1	100,0
Упоровский район	3	3	100,0	5	2	40,0
Юргинский район	2	1	50,0	1	0	0,0
Ялуторовский район	11	9	81,8	12	12	100,0
Ярковский район	14	11	78,6	7	4	57,1
Область*	321	230	71,7	282	202	71,6
УФО**		1 614	64,6			
Россия**		15 471	62,9			61,4

Примечание: при расчете показателя исключены:

* - выбывшие, умершие от других причин и те, у кого диагноз туберкулеза отвергнут;

** - выбывшие и те, у кого диагноз туберкулеза отвергнут;

Динамика абациллирования больных туберкулезом органов дыхания,
состоящих на учете (в контингентах)
(форма №33 "Сведения о больных туберкулезом")

Территории	Прекращение бактериовыделения у больных ТОД					
	2017г.			2018г.		
	среднегод овое число б-х БК(+)	из них БК(-)		среднегод овое число б-х БК(+)	из них БК(-)	
		абс.ч.	доля (%)		абс.ч.	доля (%)
г.Тюмень	319	194	60,8	275	162	58,9
г.Ишим	22	26	120,9	26	13	50,0
г.Тобольск	59	52	88,1	56	56	100,0
Абатский район	8	9	112,5	9	1	11,1
Армизонский район	5	5	111,1	5	2	40,0
Аромашевский район	5	4	88,9	2	2	100,0
Бердюжский район	7	4	57,1	6	2	36,4
Вагайский район	13	11	84,6	8	7	93,3
Викуловский район	4	4	114,3	4	3	75,0
Голышмановский район	9	8	94,1	7	6	85,7
Заводоуковский район	28	18	64,3	27	17	63,0
Исетский район	9	6	70,6	6	6	100,0
Ишимский район	20	12	60,0	17	13	76,5
Казанский район	6	6	109,1	6	5	83,3
Н-Тавдинский район	21	20	97,6	18	17	94,4
Омутинский район	8	6	80,0	7	6	92,3
Сладковский район	5	4	88,9	6	4	72,7
Сорокинский район	8	2	26,7	6	6	100,0
Тобольский район	14	13	96,3	14	10	71,4
Тюменский район	79	53	67,5	61	60	98,4
Уватский район	4	4	114,3	4	1	25,0
Упоровский район	7	9	128,6	9	9	100,0
Юргинский район	7	4	61,5	6	6	100,0
Ялуторовский район	24	22	93,6	20	14	71,8
Ярковский район	12	8	69,6	14	9	64,3
Область	695	504	72,6	601	437	72,8
УФО		3 686	50,6			
Россия		36 589	51,5			51,3

Хирургическая активность по поводу туберкулеза органов дыхания
среди состоящих на учете
(форма №33 "Сведения о больных туберкулезом")

Территории	По поводу ТОД				в т.ч. по поводу ФКТ			
	2017г.		2018г.		2017г.		2018г.	
	абс. число	доля в %	абс. число	доля в %	абс. число	доля в %	абс. число	доля в %
г.Тюмень	105	9,5	101	9,1	5	8,5	6	10,5
г.Ишим	6	9,1	7	9,5	0	0,0	0	0,0
г.Тобольск	10	7,2	12	7,7	2	13,3	3	30,0
Абатский район	6	23,1	3	9,1	1	25,0	0	0,0
Армизонский район	1	6,7	2	12,5	0	0,0	0	0,0
Аромашевский район	3	12,5	3	16,7	1	50,0	1	100,0
Бердюжский район	0	0,0	4	25,0	0	0,0	0	
Вагайский район	6	17,6	9	26,5	0	0,0	3	60,0
Викуловский район	3	16,7	1	6,7	0	0,0	0	0,0
Голышмановский р-н	7	28,0	4	17,4	0	0,0	0	0,0
Заводоуковский район	9	13,2	14	21,5	0	0,0	1	33,3
Исетский район	1	4,8	6	31,6	0	0,0	1	50,0
Ишимский район	5	13,2	8	14,5	0	0,0	1	25,0
Казанский район	4	18,2	6	33,3	1	33,3	2	66,7
Н-Тавдинский район	10	19,6	2	4,4	1	25,0	0	0,0
Омутинский район	2	9,5	3	20,0	1	33,3	0	0,0
Сладковский район	3	16,7	3	15,8	0	0,0	0	0,0
Сорокинский район	0	0,0	3	15,8	0	0,0	0	0,0
Тобольский район	8	22,2	4	11,4	2	28,6	0	0,0
Тюменский район	26	11,9	34	15,7	2	14,3	1	14,3
Уватский район	0	0,0	4	14,8	0	0,0	0	0,0
Упоровский район	4	15,4	4	13,3	1	100,0	0	0,0
Юргинский район	0	0,0	2	14,3	0	0,0	1	50,0
Ялуторовский район	17	26,6	4	5,6	0	0,0	1	20,0
Ярковский район	7	26,9	3	7,9	1	33,3	0	
Область	243	11,5	246	11,3	18	11,1	21	16,5
УФО	1 022	5,8			83	6,1		
Россия	10856	7,1			1 528	10,2		

Динамика клинического излечения больных туберкулезом

(% переведенных из I и II групп в III группу от среднегодового количества больных, состоящих на учете)

Территории	Переведено в III группу диспансерного учета					
	2017г.			2018г.		
	среднегод овое число б-х I и II гду	из них переведено в III гду		среднегод овое число б-х I и II гду	из них переведено в III гду	
	абс.ч.	доля (%)		абс.ч.	доля (%)	
г.Тюмень	1 132	403	35,6	1 124	346	30,8
г.Ишим	68	41	60,3	74	21	28,6
г.Тобольск	142	77	54,4	151	66	43,9
Абатский район	27	12	44,4	30	3	10,2
Армизонский район	16	4	25,8	16	6	38,7
Аромашевский район	24	6	25,5	21	9	42,9
Бердюжский район	18	6	34,3	17	7	42,4
Вагайский район	43	21	49,4	34	18	52,9
Викуловский район	20	9	46,2	17	8	48,5
Голышмановский район	25	12	48,0	24	11	45,8
Заводоуковский район	68	31	45,9	69	32	46,7
Исетский район	24	12	50,0	20	8	40,0
Ишимский район	42	28	67,5	48	10	21,1
Казанский район	22	10	45,5	20	11	55,0
Н-Тавдинский район	59	34	58,1	49	22	45,4
Омутинский район	22	14	63,6	18	15	83,3
Сладковский район	16	9	56,3	19	4	21,6
Сорокинский район	15	5	34,5	17	5	30,3
Тобольский район	39	32	82,1	36	19	53,5
Тюменский район	222	91	41,0	225	84	37,3
Уватский район	19	8	43,2	22	3	14,0
Упоровский район	24	12	51,1	28	16	57,1
Юргинский район	19	9	48,6	15	10	69,0
Ялуторовский район	74	36	49,0	69	30	43,5
Ярковский район	33	23	70,8	33	16	49,2
Область	2 206	945	42,8	2 188	780	35,6
УФО		6 016	31,8			
Россия		64 751	38,2			37,3

Множественная лекарственная устойчивость (МЛУ) среди впервые выявленных больных туберкулезом органов дыхания (ТОД) с бактериовыделением, обследованных на лекарственную чувствительность (форма №33 "Сведения о больных туберкулезом")

Территории	МЛУ среди впервые выявленных б-х ТОД, БК(+)					
	2017г.			2018г.		
	Кол-во в/в б-х ТОД с БК(+)	из них с МЛУ		Кол-во в/в б-х ТОД с БК(+)	из них с МЛУ	
абс.ч.		доля (%)	абс.ч.		доля (%)	
г.Тюмень	128	35	27,3	187	62	33,2
г.Ишим	14	1	7,1	14	7	50,0
г.Тобольск	37	13	35,1	35	8	22,9
Абатский район	9	2	22,2	3	0	0,0
Армизонский район	0	0		5	1	20,0
Аромашевский район	3	0	0,0	1	0	0,0
Бердюжский район	3	0	0,0	2	1	50,0
Вагайский район	4	0	0,0	9	1	11,1
Викуловский район	1	0	0,0	3	0	0,0
Голышмановский район	6	2	33,3	6	2	33,3
Заводоуковский район	13	3	23,1	12	4	33,3
Исетский район	4	2	50,0	4	4	100,0
Ишимский район	6	3	50,0	7	2	28,6
Казанский район	0	0		4	2	50,0
Н-Тавдинский район	15	2	13,3	11	4	36,4
Омутинский район	6	5	83,3	0	0	0,0
Сладковский район	2	2	100,0	2	1	50,0
Сорокинский район	0	0		1	0	0,0
Тобольский район	8	2	25,0	5	3	60,0
Тюменский район	41	11	26,8	48	15	31,3
Уватский район	0	0		6	0	0,0
Упоровский район	6	1	16,7	4	0	0,0
Юргинский район	2	2	100,0	8	1	12,5
Ялуторовский район	11	2	18,2	15	4	26,7
Ярковский район	8	3	37,5	10	3	30,0
Область	327	91	27,8	402	125	31,1
УФО		984	42,6			
Россия		8 036	27,4		8 179	29,3

Множественная лекарственная устойчивость (МЛУ) у больных ТОД с бактериовыделением среди состоящих на учете больных ТОД с бактериовыделением (форма №33 "Сведения о больных туберкулезом")

Территории	МЛУ среди больных ТОД, БК(+), состоящих на учете					
	2017г.			2018г.		
	Кол-во б-х ТОД с БК(+)	из них с МЛУ		Кол-во б-х ТОД с БК(+)	из них с МЛУ	
		абс.ч.	доля (%)		абс.ч.	доля (%)
г.Тюмень	271	168	62,0	279	160	57,3
г.Ишим	15	9	60,0	16	8	50,0
г.Тобольск	58	39	67,2	54	32	59,3
Абатский район	7	4	57,1	10	7	70,0
Армизонский район	2	0	0,0	6	3	50,0
Аромашевский район	4	1	25,0	0	0	0,0
Бердюжский район	6	5	83,3	5	4	80,0
Вагайский район	10	8	80,0	5	2	40,0
Викуловский район	2	1	50,0	3	2	66,7
Голышмановский район	7	3	42,9	7	5	71,4
Заводоуковский район	26	17	65,4	28	15	53,6
Исетский район	8	6	75,0	4	3	75,0
Ишимский район	17	10	58,8	17	8	47,1
Казанский район	4	4	100,0	4	4	100,0
Н-Тавдинский район	19	7	36,8	17	11	64,7
Омутинский район	8	5	62,5	5	4	80,0
Сладковский район	5	4	80,0	6	5	83,3
Сорокинский район	8	6	75,0	4	3	75,0
Тобольский район	16	9	56,3	12	8	66,7
Тюменский район	69	32	46,4	53	37	69,8
Уватский район	2	1	50,0	8	5	62,5
Упоровский район	8	4	50,0	7	1	14,3
Юргинский район	6	6	100,0	6	2	33,3
Ялуторовский район	17	10	58,8	22	13	59,1
Ярковский район	10	4	40,0	18	9	50,0
Область	605	363	60,0	596	351	58,9
УФО		3 990	59,9			
Россия	67 140	36 286	54,0	62 565	34 578	55,3

Охват новорожденных вакцинацией вакциной БЦЖ в 2017-2018г.г.

Территории	Охват новорожденных вакцинацией БЦЖ					
	2017г.			2018г.		
	число новорожденных	охват вакц.		число новорожденных	охват вакц.	
		абс.ч.	доля (%)		абс.ч.	доля (%)
г.Тюмень	12 019	11 718	97,5	11 962	11 263	94,2
г.Ишим, Ишимский район	859	830	96,6	857	830	96,8
г.Тобольск	1 656	1 615	97,5	1 522	1 474	96,8
Абатский район	164	163	99,4	172	165	95,9
Армизонский район	81	80	98,8	99	93	93,9
Аромашевский район	94	90	95,7	92	88	95,7
Бердюжский район	111	110	99,1	106	95	89,6
Вагайский район	190	186	97,9	198	195	98,5
Викуловский район	137	132	96,4	125	115	92,0
Голышмановский район	281	281	100,0	248	248	100,0
Заводоуковский район	528	516	97,7	536	511	95,3
Исетский район	239	234	97,9	220	220	100,0
Казанский район	224	218	97,3	183	178	97,3
Н-Тавдинский район	201	196	97,5	219	210	95,9
Омутинский район	190	187	98,4	163	158	96,9
Сладковский район	79	77	97,5	85	82	96,5
Сорокинский район	114	110	96,5	109	109	100,0
Тобольский район	189	187	98,9	155	153	98,7
Тюменский район	1 399	1 352	96,6	1 396	1 340	96,0
Уватский район	253	249	98,4	242	230	95,0
Упоровский район	217	212	97,7	192	190	99,0
Юргинский район	107	105	98,1	98	95	96,9
Ялуторовский район	597	593	99,3	575	571	99,3
Ярковский район	219	216	98,6	230	225	97,8
Область	20 148	19 657	97,6	19 784	18 838	95,2
УФО						
Россия						
Вакцинация детей к 12 месяцам жизни						
Область	20 148	19 679	97,7	21 126	20 223	95,7

Охват ревакцинацией вакциной БЦЖ детей 7 лет в 2017-2018г.г.

Территории	Охват ревакцинацией БЦЖ детей 7 лет					
	2017г.			2018г.		
	число детей, подлежащих ревакц.	охват ревакц.		число детей, подлежащих ревакц.	охват ревакц.	
абс.ч.		доля (%)	абс.ч.		доля (%)	
г.Тюмень	832	817	98,2	970	946	97,5
г.Ишим, Ишимский район	191	188	98,4	220	219	99,5
г.Тобольск	194	194	100,0	234	234	100,0
Абатский район	44	44	100,0	64	60	93,8
Армизонский район	3	3	100,0	0	0	
Аромашевский район	15	15	100,0	23	20	87,0
Бердюжский район	77	58	75,3	26	26	100,0
Вагайский район	73	73	100,0	72	72	100,0
Викуловский район	40	40	100,0	19	19	100,0
Голышмановский район	70	70	100,0	70	70	100,0
Заводоуковский район	53	53	100,0	58	58	100,0
Исетский район	90	90	100,0	60	60	100,0
Казанский район	67	67	100,0	73	73	100,0
Н-Тавдинский район	44	43	97,7	30	30	100,0
Омутинский район	53	53	100,0	58	56	96,6
Сладковский район	30	20	66,7	30	30	100,0
Сорокинский район	16	16	100,0	15	15	100,0
Тобольский район	63	51	81,0	10	10	100,0
Тюменский район	173	173	100,0	191	191	100,0
Уватский район	35	35	100,0	70	64	91,4
Упоровский район	36	36	100,0	45	45	100,0
Юргинский район	14	14	100,0	12	12	100,0
Ялуторовский район	126	124	98,4	90	90	100,0
Ярковский район	114	114	100,0	158	158	100,0
Область	2 453	2 391	97,5	2 598	2 558	98,5
УФО						
Россия						

Охват населения Тюменской области всеми методами профилактических осмотров с целью своевременного выявления туберкулеза в 2017-2018г.г.

Территории	в том числе																				
	Осмотрено всего						флюорографически						мет. иммунодиагностики (дети 0-14 лет)		бактериологически		рентгенографически (ОГК)				
	2017г.		2018г.		2017г.		2018г.		2017г.		2018г.		2017г.		2018г.		2017г.		2018г.		
абс.ч.	% от ср.год. насел.	абс.ч.	% от ср.год. насел.	абс.ч.	% от подл. насел.	абс.ч.	% от подл. насел.	абс.ч.	% от подл. насел.	абс.ч.	% от подл. насел.	абс.ч.	% от подл. насел.	(абс. число)	(абс. число)	(абс. число)	(абс. число)	(абс. число)	(абс. число)		
г.Тюмень	611 767	84,6	638 803	88,3	467 849	83,2	488 123	81,2	141 050	98,4	147 248	98,0	2 868	3432	0	0	0	0	0	0	
г.Ишим, Ишимск.р-н	73 143	76,5	80 120	83,8	59 502	86,0	65 755	91,7	13 387	80,3	14 111	83,8	254	254	0	0	0	0	0	0	
г.Тобольск	86 550	84,9	93 348	91,6	69 136	85,9	74 692	93,7	17 368	86,0	18 591	98,4	46	65	0	0	0	0	0	0	
Абатский район	15 919	91,6	14 401	82,9	12 991	94,8	12 127	90,4	2 777	87,1	2 074	65,7	151	200	0	0	0	0	0	0	
Армизонский район	6 643	71,3	6 680	71,7	5 800	94,5	5 017	86,5	682	43,1	1 495	96,5	161	168	0	0	0	0	0	0	
Аромашевский р.	9 467	85,9	9 351	84,9	7 623	85,6	7 352	88,8	1 699	97,8	1 852	100,0	145	147	0	0	0	0	0	0	
Бердюжский район	8 411	76,9	8 537	78,1	7 105	89,7	6 842	93,2	1 102	55,3	1 495	72,7	204	200	0	0	0	0	0	0	
Вагайский район	17 194	81,5	15 414	73,0	12 999	85,6	11 230	73,4	4 018	99,7	3 956	99,4	177	228	0	0	0	0	0	0	
Викуловский район	12 432	79,3	12 180	77,7	9 979	86,0	10 204	85,8	2 380	79,7	1 864	63,5	73	112	0	0	0	0	0	0	
Голышмановский р.	20 965	80,4	21 161	81,1	16 158	85,5	16 480	87,2	4 659	100,0	4 533	99,9	148	148	0	0	0	0	0	0	
Заводоуковский р.	40 618	87,2	42 732	91,8	31 037	88,8	33 490	91,5	9 416	99,0	9 066	95,1	165	176	0	0	0	0	0	0	
Исетский район	17 509	67,8	22 142	85,8	12 656	63,1	17 268	85,5	4 745	99,5	4 478	99,6	108	396	0	0	0	0	0	0	
Казанский район	18 907	85,9	18 948	86,1	15 001	85,4	14 921	85,3	3 697	94,8	3 862	98,8	209	165	0	0	0	0	0	0	
Н-Тавдинский район	19 734	84,9	20 044	86,2	15 383	84,1	15 608	85,2	4 286	98,6	4 368	99,6	65	68	0	0	0	0	0	0	
Омутинский район	15 165	80,4	14 486	76,8	11 541	86,2	10 855	85,4	3 352	99,9	3 359	100,0	272	272	0	0	0	0	0	0	
Сладковский район	9 336	84,8	9 241	84,0	7 429	87,7	7 299	86,1	1 823	94,4	1 856	96,6	84	86	0	0	0	0	0	0	
Сорокинский район	8 259	82,6	8 865	88,7	6 769	85,6	7 017	89,2	1 401	75,4	1 737	92,5	89	111	0	0	0	0	0	0	
Тобольский район	16 575	77,7	15 266	71,6	13 311	91,6	11 933	78,6	3 164	92,2	3 226	98,7	100	107	0	0	0	0	0	0	
Тюменский район	87 863	75,2	94 093	80,5	66 093	87,5	71 324	93,2	21 317	92,0	22 286	96,2	453	483	0	0	0	0	0	0	
Уватский район	16 853	87,9	16 723	87,2	12 682	85,9	12 481	86,2	4 053	97,7	4 083	99,2	118	159	0	0	0	0	0	0	
Упоровский район	16 677	80,4	16 724	80,7	12 750	85,0	12 774	85,2	3 769	98,7	3 772	98,2	158	178	0	0	0	0	0	0	
Юргинский район	9 748	83,0	10 013	85,3	7 698	85,8	8 008	91,1	1 925	99,4	1 888	99,2	125	117	0	0	0	0	0	0	
Ялуторовский район	42 025	78,2	36 967	68,8	32 206	75,0	27 082	64,9	9 725	97,1	9 790	97,6	94	95	0	0	0	0	0	0	
Ярковский район	17 620	76,5	20 314	88,2	13 057	72,7	15 441	86,7	4 191	97,2	4 356	99,3	372	517	0	0	0	0	0	0	
Область	1 199 380	80,6	1 246 553	82,6	926 755	83,9	963 323	84,2	265 986	94,7	275 346	96,2	6 639	7884	0	0	0	0	0	0	
УФО	9203049	74,5	9093876	73,6																	
Россия		71,3	106784378	72,7																	

Динамика активного выявления туберкулеза методами флюорографии и туберкулинодиагностики за 2017 - 2018г.г.

Территории	Активное выявление туберкулеза					
	2017г.			2018г.		
	кол-во случ. туб.	из них выявл. активно	доля (%)	кол-во случ. туб.	из них выявл. активно	доля (%)
г.Тюмень	437	287	65,7	431	257	59,6
г.Ишим	36	23	63,9	29	14	48,3
г.Тобольск	66	32	48,5	71	37	52,1
Абатский район	14	9	64,3	12	9	75,0
Армизонский район	2	2	100,0	11	7	63,6
Аромашевский район	11	10	90,9	3	2	66,7
Бердюжский район	7	5	71,4	7	6	85,7
Вагайский район	9	6	66,7	17	7	41,2
Викуловский район	3	3	100,0	7	3	42,9
Голышмановский район	15	11	73,3	10	5	50,0
Заводоуковский район	35	25	71,4	32	20	62,5
Исетский район	9	7	77,8	8	6	75,0
Ишимский район	16	10	62,5	16	10	62,5
Казанский район	6	5	83,3	6	3	50,0
Н-Тавдинский район	36	22	61,1	22	15	68,2
Омутинский район	12	7	58,3	3	3	100,0
Сладковский район	14	12	85,7	4	2	50,0
Сорокинский район	4	3	75,0	7	5	71,4
Тобольский район	15	5	33,3	14	5	35,7
Тюменский район	102	62	60,8	103	48	46,6
Уватский район	9	8	88,9	13	6	46,2
Упоровский район	12	10	83,3	14	14	100,0
Юргинский район	6	4	66,7	12	8	66,7
Ялуторовский район	30	16	53,3	33	20	60,6
Ярковский район	13	10	76,9	19	15	78,9
Область	919	594	64,6	904	527	58,3
УФО		3 657	58,2			
Россия		36191	62,0			

Динамика активного выявления туберкулеза органов дыхания среди населения 15 лет и старше методом флюорографии за 2017 - 2018г.г.

Территории	Активное выявление туберкулеза ОД					
	2017г.			2018г.		
	кол-во случ. ТОД	из них выявл. активно	доля (%)	кол-во случ. ТОД	из них выявл. активно	доля (%)
г.Тюмень	407	276	67,8	417	248	59,5
г.Ишим	35	22	62,9	28	14	50,0
г.Тобольск	65	31	47,7	67	35	52,2
Абатский район	14	9	64,3	10	8	80,0
Армизонский район	2	2	100,0	11	7	63,6
Аромашевский район	11	10	90,9	3	2	66,7
Бердюжский район	7	5	71,4	7	6	85,7
Вагайский район	7	4	57,1	17	7	41,2
Викуловский район	3	3	100,0	7	3	42,9
Голышмановский район	15	11	73,3	9	4	44,4
Заводоуковский район	32	24	75,0	31	19	61,3
Исетский район	9	7	77,8	7	5	71,4
Ишимский район	15	9	60,0	14	9	64,3
Казанский район	6	5	83,3	6	3	50,0
Н-Тавдинский район	35	22	62,9	20	13	65,0
Омутинский район	11	7	63,6	3	3	100,0
Сладковский район	14	12	85,7	4	2	50,0
Сорокинский район	4	3	75,0	6	4	66,7
Тобольский район	14	4	28,6	13	4	30,8
Тюменский район	95	58	61,1	101	47	46,5
Уватский район	9	8	88,9	13	5	38,5
Упоровский район	12	10	83,3	14	14	100,0
Юргинский район	6	4	66,7	12	8	66,7
Ялуторовский район	27	15	55,6	33	20	60,6
Ярковский район	13	10	76,9	17	13	76,5
Область	868	571	65,8	870	503	57,8
УФО		2 954	47,0			
Россия		32 706	58,4			

Динамика выявляемости активного туберкулеза органов дыхания (ТОД)
среди населения 15 лет и старше методом флюорографии
(на 1000 осмотренных)

Территории	Выявляемость ТОД методом флюорографии			
	2017г.		2018г.	
	абс. число	на 1000 осмотренных	абс. число	на 1000 осмотренных
г.Тюмень	276	0,59	248	0,51
г.Ишим, Ишимский р-н	31	0,52	23	0,35
г.Тобольск	31	0,45	35	0,47
Абатский район	9	0,69	8	0,66
Армизонский район	2	0,34	7	1,40
Аромашевский район	10	1,31	2	0,27
Бердюжский район	5	0,70	6	0,88
Вагайский район	4	0,31	7	0,62
Викуловский район	3	0,30	3	0,29
Голышмановский район	11	0,68	4	0,24
Заводоуковский район	24	0,77	19	0,57
Исетский район	7	0,55	5	0,29
Казанский район	5	0,33	3	0,20
Н-Тавдинский район	22	1,43	13	0,83
Омутинский район	7	0,61	3	0,28
Сладковский район	12	1,62	2	0,27
Сорокинский район	3	0,44	4	0,57
Тобольский район	4	0,30	4	0,34
Тюменский район	58	0,88	47	0,66
Уватский район	8	0,63	5	0,40
Упоровский район	10	0,78	14	1,10
Юргинский район	4	0,52	8	1,00
Ялуторовский район	15	0,47	20	0,74
Ярковский район	10	0,77	13	0,84
Область	571	0,62	503	0,52
УФО				
Россия				

Выраж туберкулиновых проб среди детей от 0 до 17 лет в 2017-2018г.г.
(% от количества выполненных проб Манту с 2 ТЕ и на 100 тысяч детского
населения от 0 до 17 лет)

Территории	Выраж туберкулиновых проб среди детей 0-17 лет							
	2017г.				2018г.			
	кол-во проб Манту (чел.)	вираж туб. проб			кол-во проб Манту (чел.)	вираж туб. проб		
абс.ч.		%	на 100 т. дет. нас.	абс.ч.		%	на 100 т. дет. нас.	
г.Тюмень	141 050	806	0,6	558,7	147 248	333	0,2	196,9
г.Ишим, Ишимский р-н	13 387	20	0,1	95,3	14 111	13	0,1	62,3
г.Тобольск	17 368	60	0,3	279,8	18 591	58	0,3	246,5
Абатский район	2 777	30	1,1	750,4	2 074	5	0,2	126,0
Армизонский район	682	1	0,1	46,8	1 495	1	0,1	51,5
Аромашевский район	1 699	10	0,6	424,6	1 852	2	0,1	92,8
Бердюжский район	1 102	21	1,9	841,3	1 495	2	0,1	83,8
Вагайский район	4 018	5	0,1	93,3	3 956	5	0,1	103,3
Викуловский район	2 380	10	0,4	282,6	1 864	1	0,1	28,3
Голышмановский р-н	4 659	8	0,2	131,5	4 533	0	0,0	0,0
Заводоуковский район	9 416	0	0,0	0,0	9 066	0	0,0	0,0
Исетский район	4 745	12	0,3	213,1	4 478	11	0,2	206,7
Казанский район	3 697	3	0,1	60,0	3 862	6	0,2	125,2
Н-Тавдинский район	4 286	9	0,2	164,1	4 368	8	0,2	151,9
Омутинский район	3 352	12	0,4	290,1	3 359	3	0,1	77,3
Сладковский район	1 823	2	0,1	77,5	1 856	0	0,0	0,0
Сорокинский район	1 401	4	0,3	169,4	1 737	6	0,3	261,7
Тобольский район	3 164	14	0,4	289,0	3 226	5	0,2	128,8
Тюменский район	21 317	21	0,1	86,6	22 286	35	0,2	124,2
Уватский район	4 053	17	0,4	364,4	4 083	8	0,2	160,8
Упоровский район	3 769	39	1,0	794,3	3 772	31	0,8	652,9
Юргинский район	1 925	23	1,2	915,2	1 888	35	1,9	1470,6
Ялуторовский район	9 725	89	0,9	788,1	9 790	105	1,1	863,7
Ярковский район	4 191	23	0,5	423,7	4 356	21	0,5	410,6
Область	265 986	1 239	0,5	365,7	275 346	694	0,3	204,9
УФО		9 383		345,6				
Россия		161 818		547,0				

Охват диспансерным наблюдением лиц, состоящих в бытовом и производственном контакте с больными туберкулезом в 2017-2018г.г.

Территории	Соотношение кол-ва контактных (IV "А" и IV "Б" гр.) к количеству больных, состоящих на учете по поводу активного туберкулеза				Соотношение количества контактных (IV "А" гр.) к количеству бактериовыделителей, состоящих на учете							
	кол. контактных		кол. больных		соотношение		кол. контактных		кол. больных		соотношение	
	2017г.	2018г.	2017г.	2018г.	2017г.	2018г.	2017г.	2018г.	2017г.	2018г.	2017г.	2018г.
г.Тюмень	2 627	2 825	1 120	1 127	2,3	2,5	1 408	1 516	271	279	5,2	5,4
г.Ишим	321	374	68	79	4,7	4,7	108	114	15	16	7,2	7,1
г.Тобольск	387	464	142	159	2,7	2,9	232	275	58	54	4,0	5,1
Абатский район	231	234	26	33	8,9	7,1	78	71	7	10	11,1	7,1
Армизонский район	17	20	15	16	1,1	1,3	5	8	2	6	2,5	1,3
Аромашевский район	35	17	24	18	1,5	0,9	17	1	4	0	4,3	
Бердюжский район	29	95	17	16	1,7	5,9	16	45	6	5	2,7	9,0
Вагайский район	217	210	34	34	6,4	6,2	58	49	10	5	5,8	9,8
Викуловский район	161	94	18	15	8,9	6,3	47	28	2	3	23,5	9,3
Голышмановский район	327	257	25	23	13,1	11,2	139	114	7	7	19,9	16,3
Заводоуковский район	517	409	70	67	7,4	6,1	205	195	26	28	7,9	7,0
Исетский район	165	131	21	19	7,9	6,9	115	95	8	4	14,4	23,8
Ишимский район	178	214	38	57	4,7	3,8	81	107	17	17	4,8	6,3
Казанский район	82	64	22	18	3,7	3,6	72	51	4	4	18,0	12,8
Н-Тавдинский район	243	198	52	45	4,7	4,4	121	88	19	17	6,4	5,2
Омутинский район	196	98	21	15	9,3	6,5	70	45	8	5	8,8	9,0
Сладковский район	49	60	18	19	2,7	3,2	22	37	5	6	4,4	6,2
Сорокинский район	34	104	14	19	2,4	5,5	19	25	8	4	2,4	6,3
Тобольский район	227	253	36	35	6,3	7,2	84	153	16	12	5,3	12,8
Тюменский район	494	542	226	224	2,2	2,4	248	257	69	53	3,6	4,8
Уватский район	77	59	16	27	4,8	2,2	13	12	2	8	6,5	1,5
Упоровский район	75	111	26	30	2,9	3,7	32	50	8	7	4,0	7,1
Юргинский район	344	221	15	14	22,9	15,8	49	29	6	6	8,2	4,8
Ялуторовский район	676	577	66	72	10,2	8,0	418	378	17	22	24,6	17,2
Ярковский район	428	166	26	39	16,5	4,3	25	30	10	18	2,5	1,7
Область	8 137	7 797	2 156	2 220	3,8	3,5	3 682	3 773	605	596	6,1	6,3

Заболееваемость и болезненность туберкулезом в сочетании с ВИЧ-инфекцией в динамике за 2017-2018г.г.

Территории	Впервые взято на учет больных туберкулезом в сочетании с ВИЧ-инфекцией				Состоит на учете больных туберкулезом в сочетании с ВИЧ-инфекцией							
	абс. число		на 100 тыс. нас.		% от числа в/в больных		абс. число		на 100 тыс. нас.		% от числа состоящих на учете	
	2017г.	2018г.	2017г.	2018г.	2017г.	2018г.	2017г.	2018г.	2017г.	2018г.	2017г.	2018г.
г.Тюмень	196	187	25,9	24,0	44,9	43,4	463	503	60,3	63,8	41,3	44,6
г.Ишим	9	6	13,8	9,2	25,0	20,7	22	23	33,8	35,6	32,4	29,1
г.Тобольск	30	29	29,3	28,3	45,5	40,8	50	64	48,8	62,6	35,2	40,3
Абатский район	0	1	0,0	5,9	0,0	8,3	5	2	29,3	11,9	19,2	6,1
Армизонский район	0	2	0,0	21,6	0,0	18,2	1	2	10,8	21,6	6,7	12,5
Аромашевский район	0	0	0,0	0,0	0,0	0,0	1	0	9,5	0,0	4,2	0,0
Бердюжский район	0	0	0,0	0,0	0,0	0,0	0	0	0,0	0,0	0,0	0,0
Вагайский район	2	5	9,6	24,2	22,2	29,4	7	9	33,7	43,8	20,6	26,5
Викуловский район	0	2	0,0	13,0	0,0	28,6	2	3	13,0	19,7	11,1	20,0
Голышмановский район	4	2	15,4	7,8	26,7	20,0	2	3	7,7	11,8	8,0	13,0
Заводоуковский район	11	14	23,5	30,0	31,4	43,8	18	26	38,4	55,8	25,7	38,8
Исетский район	1	3	3,9	11,9	11,1	37,5	3	7	11,8	27,8	14,3	36,8
Ишимский район	1	5	3,4	17,0	6,3	31,3	5	11	16,9	37,7	13,2	19,3
Казанский район	1	1	4,6	4,7	16,7	16,7	3	2	13,9	9,4	13,6	11,1
Н-Тавдинский район	10	8	44,4	36,2	27,8	36,4	12	10	54,0	45,6	23,1	22,2
Омутинский район	4	0	21,6	0,0	33,3	0,0	5	4	27,1	20,7	23,8	26,7
Сладковский район	4	1	38,0	9,7	28,6	25,0	4	1	38,4	9,8	22,2	5,3
Сорокинский район	0	2	0,0	20,8	0,0	28,6	1	3	10,3	32,5	7,1	15,8
Тобольский район	4	5	19,0	24,1	26,7	35,7	8	8	38,3	39,0	22,2	22,9
Тюменский район	46	40	38,8	33,0	45,1	38,8	78	87	65,6	70,3	34,5	38,8
Уватский район	4	9	20,9	46,9	44,4	69,2	5	13	26,1	67,8	31,3	48,1
Упоровский район	3	1	14,4	4,8	25,0	7,1	3	3	14,4	14,6	11,5	10,0
Юргинский район	1	2	8,7	17,6	16,7	16,7	0	1	0,0	8,8	0,0	7,1
Ялуторовский район	9	7	16,5	12,9	30,0	21,2	19	22	34,9	40,7	28,8	30,6
Ярковский район	2	6	8,6	25,8	15,4	31,6	2	12	8,6	51,8	7,7	30,8
Область	342	338	23,0	22,4	37,2	37,4	719	819	48,0	53,9	33,3	36,9
УФО	2 175		17,6		34,6		6 147		49,7		33,5	
Россия	12 201	12 448	8,3	8,5	20,9	23,1	29 847	30 862	20,3	21,0	18,5	20,7

Динамика смертности от ВИЧ-инфекции больных туберкулезом в сочетании с ВИЧ-инфекцией за 2017-2018г.г.

Территории	Смертность б-х туберкулезом от ВИЧ-инфекции			
	2017г.		2018г.	
	абс.число	на 100 тыс.	абс.число	на 100 тыс.
г.Тюмень	150	19,8	123	15,8
г.Ишим	4	6,1	5	7,7
г.Тобольск	22	21,5	12	11,7
Абатский район	0	0,0	3	17,7
Армизонский район	0	0,0	0	0,0
Аромашевский район	1	9,4	0	0,0
Бердюжский район	0	0,0	0	0,0
Вагайский район	1	4,8	1	4,8
Викуловский район	2	12,9	2	13,0
Голышмановский район	2	7,7	0	0,0
Заводоуковский район	10	21,3	8	17,1
Исетский район	1	3,9	2	7,9
Ишимский район	2	6,7	4	13,6
Казанский район	0	0,0	0	0,0
Н-Тавдинский район	10	44,4	12	54,4
Омутинский район	4	21,6	2	10,9
Сладковский район	2	19,0	0	0,0
Сорокинский район	0	0,0	0	0,0
Тобольский район	6	28,5	4	19,3
Тюменский район	24	20,2	29	23,9
Уватский район	3	15,7	2	10,4
Упоровский район	2	9,6	1	4,8
Юргинский район	1	8,7	0	0,0
Ялуторовский район	7	12,9	3	5,5
Ярковский район	1	4,3	1	4,3
Область	255	17,1	214	14,2
УФО				
Россия				

Рейтинг благополучия территорий Тюменской области по эпидемиологическим показателям туберкулеза по итогам 2018г.

№ п/п	Территория	Заболеваемость ф.8	Заболеваемость ф.33	Заболеваемость ТОД, МБТ(+)	Заболеваемость ТЛ,СЛ(+)	Заболеваемость детей 0-14 лет	Заболеваемость подростков 15-17 лет	Частота рецидивов	Распространенность туберкулеза	Распространенность ТОД, МБТ(+)	Смертность	Абцилирование в/в больных	Абцилирование состоящих на учете	Клиническое излечение МЛТ среди в/в больных	МЛТ среди состоящих на учете	Сумма баллов	Итоговое место (по итогам 2017г.)
1	г. Тюмень	12	10	14	11	3	2	3	10	10	6	5	15	19	10	138	11(14)
2	г. Ишим	8	7	10	8	1	3	9	6	6	11	1	16	21	13	126	9(6)
3	г. Тобольск	17	16	17	14	4	1	14	14	16	3	2	1	12	5	146	12(18)
4	Абатский	14	17	5	7	13	1	5	23	21	15	8	20	25	1	190	22(19)
5	Армизонский	25	24	23	25	1	1	1	18	23	18	1	17	17	4	204	24(4)
6	Аромашевский	7	3	2	3	1	1	18	19	1	20	7	1	14	1	99	5(15)
7	Бердюжский	11	12	6	22	1	1	11	13	15	17	1	18	15	13	174	20(23)
8	Вагайский	20	20	21	13	1	1	13	15	5	9	1	4	6	2	135	10(10)
9	Викуловский	4	8	9	18	1	9	19	5	4	12	1	9	8	1	121	7(5)
10	Голышмановский	5	6	11	10	7	6	8	4	8	1	6	6	10	11	115	6(8)
11	Заводоуковский	15	15	15	19	5	1	12	11	22	7	3	14	9	11	166	16(22)
12	Исетский	6	4	4	1	8	1	2	1	2	1	1	1	16	15	80	2(3)
13	Ишимский	9	9	12	6	6	1	20	22	18	13	10	8	23	7	169	17(16)
14	Казанский	1	2	6	9	1	1	6	3	3	4	1	7	4	13	81	3(2)
15	Н-Тавдинский	23	22	22	21	10	7	16	24	24	16	1	3	11	12	224	25(25)
16	Омутинский	2	1	1	2	1	1	22	2	7	14	1	5	1	1	79	1(17)
17	Сладковский	3	5	8	17	1	1	23	21	20	9	1	10	22	13	173	19(20-21)
18	Сорокинский	19	18	3	4	12	1	15	25	14	10	1	1	20	1	161	15(11)
19	Тобольский	22	13	13	16	9	1	4	17	19	1	1	12	5	14	160	14(20-21)
20	Тюменский	21	21	19	23	2	5	10	20	13	8	4	2	18	9	189	21(24)
21	Уватский	16	14	18	15	1	1	8	9	12	5	1	19	24	1	155	13(1)
22	Упоровский	13	13	7	5	1	8	12	12	9	9	1	1	3	1	97	4(9)
23	Юргинский	24	23	24	24	1	1	21	7	17	19	1	1	2	3	171	18(12)
24	Ялуторовский	10	11	16	12	1	4	7	8	11	2	1	11	13	6	122	8(7)
25	Ярковский	18	19	20	20	11	1	17	16	25	1	9	13	7	6	191	23(13)

Живи достойно, дыши свободно!

Государственное бюджетное учреждение здравоохранения
Тюменской области «Областной противотуберкулезный диспансер»
625017, г. Тюмень, ул. Курортная, 2а
тел./факс (3452) 43-35-89
E-mail: opd@med-to.ru
г. Тюмень, 2019 г.